

# HATTULAN SEURAKUNTA

TILINPÄÄTÖS 2025



**SISÄLLYS**

<b>I TOIMINTAKERTOMUS</b> .....	<b>2</b>
1. Yleiskatsaus.....	2
2. Hallinto .....	12
3. Henkilöstö .....	14
4. Ympäristö .....	18
5. Arvio todennäköisestä tulevasta kehityksestä.....	19
6. Arvio merkittävimmistä riskeistä ja epävarmuustekijöistä.....	20
7. Selvitys sisäisen valvonnan järjestämisestä.....	21
8. Talouden tunnusluvut.....	21
9. Kirkkoneuvoston esitys tilikauden tuloksen käsittelyksi .....	24
<b>II TALOUSARVION TOTEUTUMINEN</b> .....	<b>25</b>
1. Käyttötalouden toteutuminen.....	25
1.1 Hallinto (pääluokka 1).....	26
1.2 Seurakunnallinen toiminta (pääluokka 2).....	29
1.3 Hautaus toimi (pääluokka 4).....	42
1.4 Kiinteistötoimi (pääluokka 5) .....	44
2. Tuloslaskelmaosan toteutuminen.....	46
3. Investointiosan toteutuminen .....	47
4. Rahoitusosan toteutuminen.....	48
<b>III TILINPÄÄTÖSLASKELMAT</b> .....	<b>50</b>
1. Tuloslaskelma .....	50
2. Rahoituslaskelma.....	51
3. Tase.....	52
<b>IV TILINPÄÄTÖKSEN LIITETIEDOT</b> .....	<b>53</b>
1. Tilinpäätöksen laatimista koskevat liitetiedot .....	53
2. Tilinpäätöksen esittämistapaa koskevat liitteet .....	53
3. Tuloslaskelman liitetiedot.....	53
4. Rahoituslaskelman liitetiedot.....	55
5. Taseen vastaavia koskevat liitetiedot.....	55
6. Taseen vastattavia koskevat liitetiedot .....	55
7. Vakuuksia ja vastuusitoumuksia koskevat liitetiedot.....	55
8. Omistuksia muissa yhteisöissä koskevat liitetiedot.....	57
9. Taseyksikkönä hoidettujen rahastojen tilinpäätökset .....	57
<b>V ALLEKIRJOITUKSET JA TILINPÄÄTÖSMERKINTÄ</b> .....	<b>58</b>
<b>VI LUETTELOT JA SELVITYKSET</b> .....	<b>60</b>

## I TOIMINTAKERTOMUS

### 1. Yleiskatsaus

#### Ristin tiellä 775 vuotta

Vuosituhanneen taitteessa ilmestyi Hattulan seurakunnan historiategos Ristin tiellä 750 vuotta. Seurakunnan tarkkaa perustamisaikaa ei tiedetä eikä siitä ole ehkä mahdollistakaan saada täyttä varmuutta. On kuitenkin perusteltua sanoa, että Hattulan seurakunta on perustettu viimeistään vuoden 1250 aikoihin. Saatesanoissa historiategoksen kirjoittaja Eero Ojanen toteaa, että "yksittäiset vuosiluvut eivät ole edes tärkein asia. Tärkeintä on katsoa, mitä kaikkea tuossa kymmenien sukupolvien mittaisessa saatossa on tapahtunut ja miten historia on läsnä meidänkin elämämme taustalla."

Vuosituhanneen taitteesta on tullu jo 25 vuotta eteenpäin. Niinpä vuoden 2025 toimintakertomus ja tilinpäätös kirjaa samalla seurakunnan elämään, toimintaan ja historiaan vuosiluvun 775. Seurakunta on ollut ja edelleen on tärkeä osa paikkakunnan elämää. Paljon on aikojen saatossa muuttunut, jotain samaa kuitenkin myös säilynyt. Ihminen on aina kysellyt elämän suuria kysymyksiä ja seurakunnan ja sen sanoman merkityksellisyys on tullut lähelle kohdatuksi tulemisessa niin elämän käännekohtissa kuin muutenkin. Seurakunta on tänäänkin monille tärkeä ja luonteva osa elämää, läsnä arjessa ja juhlassa.

Seurakunnan toiminta vuonna 2025 on yleisesti ottaen ollut aktiivista, monia tavoitteita saavutettiin ja joidenkin kanssa työstettävää jäi vielä jatkoonkin. Eräänä onnistumisena voisi nostaa viestinnän ja vuorovaikutuksen kehittämisen seurakunnan sosiaalisessa mediassa. Seurakunnan olemassaololla ja sen toiminnalla on monelle ihmiselle merkitystä elämän perusturvallisuuden ja toivon kokemisen kannalta. Tärkeää on pyrkiä huolehtimaan myös työntekijöiden työhyvinvoinnista ja osaamisen kehittamisestä.

Yhteistyötä eri toimijoiden kanssa on pidetty yllä ja vahvistettu. Iloitsemme siitä, että seurakunnan tekemää työtä ja työntekijöiden ammattitaitoa arvostetaan. Hattulan seurakunnan edustus on mm. kunnan ja yrittäjien yhteistyöfoorumissa ja vanhus- vammais- ja hyvinvointineuvostossa. Yhteistyö eri toimijoiden kanssa on toteutunut mm. Vanajavesi sävelin -konsertin järjestämisessä, seurakunnan mukanaolossa hattulalaisten nuorten kutsuntapäivässä, koulukirkossa, hoivakotihartauksissa, ruokajakelussa, oman hiippakunnan tulevaisuustyössä ja monissa kohtaamisissa. Verkostoituminen ja oman toiminnan näkyväksi tekeminen ovat tärkeitä työvälineitä seurakunnan tehtävän toteuttamisessa. Vuoteen 2025 sisältyi myös henkilöstömuutoksia. Seurakunnassa mm. aloitti kolme vakinaista seurakuntapastoria.

Vuotta 2025 sävytti myös piispantarkastusprosessin alkaminen. Elokuun lopulla oli piispantarkastuksen avausmessu ja aloitustyöskentely. Lokakuussa vietimme työyhteisöpäivää matkakumppanuiden merkeissä ja marraskuussa pysähdyimme tutkimaan sitä maastoa, toimintaympäristöä ja verkostoja, joissa Hattulan seurakunta toimii. Piispantarkastus on noin kymmenen vuoden välein toteutuva tulevaisuuteen suuntaava prosessi ja myös hengellinen matka. Sen tarkoituksena on tukea seurakunnan perustehtävää ja osallisuutta kirkon yhteiseen tehtävään. Iskeväksi sanapariksi piispantarkastuksen työskentelyissä nousi "Toiveikas tulevaisuus". Samaan aikaan piispantarkastuksen kanssa käynnistyi seurakunnan uuden strategian valmistelu. Lisäksi syyskaudella käynnistyi kiinteistöstrategian päivittämisprosessi. Kesän 2025 rippikoululeirit ja lastenleiri pidettiin Hämeen ammattikorkeakoulun (Hamk) kanssa tehdyn sopimuksen myötä Lepaan kampuksen tiloissa. Kokonaiskuvassa ratkaisu osoittautui riittävän toimivaksi ja yhteistyö sujui hyvin. Muiden leirien (mm. isosleirit) kohdalla löytyi myös vaihtoehtoisia paikkaratkaisuja.

Hattulan seurakunnalla kertyi tilikaudelta 2025 ylijäämää 137 126 euroa. Uusia investointeja ei tilikaudella toteutunut.

Hattulalaiset ovat kulkeneet ristin tiellä jo 775 vuoden ajan. Tuo tie on ollut turvallinen tie halki vuosisatojen ja sukupolvien ja on sitä tänäänkin. Ristin tiellä kohdataan elämän ilot ja murheet, luotetaan Jumalaan, välitetään lähimmäisistä, kuljetaan kohti tulevaisuutta. Seurakunta on ylpeä pitkästä ja juurevasta historiastaan ja samalla kohtaa tämän päivän kysymykset ja elämäntodellisuuden ja katsoo luottavasti eteenpäin. Hyvä sanoma kutsuu ja kantaa ja ristin tielle kutsutaan kaikkia.

Kiitämme seurakuntalaisia, luottamushenkilöitä, työntekijöitä, vapaaehtoisia ja yhteistyökumppaneita hyvästä yhteistyöstä. Työ jatkuu. "Joka päivä eteemme avautuvat uudet mahdollisuudet ja tiet..."

Hattulassa paastonaikana 18.3.2026

Jyrki Rauhala

Kirkkoherra

Hanna Koskinen

vt. talouspäällikkö

### **Hattulan seurakunnan strategia**

Hattulan seurakunnan tehtävänä on kutsua ihmisiä Jumalan yhteyteen, rohkaista välittämään lähimmäisistä ja luomakunnasta, pitää ovia auki kaikille.

Seurakunnan perustehtävä on julistaa Jeesusta Kristusta maailman pelastajana, tämä on olemassaolomme perimmäinen syy. Perustehtävä ohjaa kaikkea seurakunnan elämää ja toimintaa.

Pyrimme olemaan läsnä hattulalaisten arjessa ja seurakuntalaisia varten. Tuemme arjen hyvinvointia ja pidämme yllä toivoa. Kannamme diakonista vastuuta kaikissa ikäryhmissä. Toimimme vastuullisesti kulttuuriperintöä vaalien ja ympäristöasiat huomioiden. Toimimme yhdessä ja pidämme ovet auki uudelle, pysyvää perustaa kunnioittaen.

### **Jumalanpalvelukset, kirkolliset toimitukset ja muita toiminnan lukuja tilinpäätösvuonna**

Jumalanpalveluksia oli vuoden 2025 aikana 91 ja niiden kokonaisosallistujamäärä yhteensä oli 8692. Kasteita oli 57, avioliittoon vihkimisiä 22 ja hautaan siunaamisia 83. Toimituksiin osallistuneiden kokonaismäärä oli 4678. Päiväkerholaisten määrä on pysynyt viime vuosina suunnilleen samalla tasolla ollen noin 15. Diakoniassa tehtiin vuoden 2025 aikana 138 avustuspäätöstä, joista n. 2/3 oli ns. jouluavustuksia. Ruokakasseja jaettiin kpl 1677 noin 145 eri henkilölle. Kirkkopalvelun Aineellisen avun kautta saatiin 430 kpl (360 kpl) á 40 €:n S- ja K-ryhmän ESR+ maksukortteja, jotka jaettiin liitännäistoimintojen yhteydessä (Punojankulman ruokajakelu, diakonianvastaanotoilla ja kotikäyntien yhteydessä). Diakonian avustuksia jaettiin 24 814,84 € edestä. Diakoniatyön kohtaamisia oli vuoden 2025 aikana 866 kpl. Diakonian ruokajakelu toimii maanantaisin Punojankulmassa. Siihen liittyen uutena ulottuvuutena käynnistyi ruoka-avun vientiä Lepaan kampuksen opiskelijoille. Tausalla oli opiskelijakentältä tullut ehdotus. Seurakunnan kaikkien tapahtumien/toiminnan osallistujamäärä oli yhteensä n. 30 100.

### **Muutamia nostoja seurakunnan toiminnasta vuonna 2025**

Seurakunnan vakiintunut toiminta rytmittyi paljolti jumalanpalvelusten, kirkollisten toimitusten ja eri työalojen viikkotoiminnan ympärille. Virsikahvila kokosi viikoittain virsien, kahvittelun ja yhdessäolon merkeissä. Raamattupiiri kokoontui kaksi kertaa kuukaudessa ja viikoittainen rukouspiiri on vakiinnuttanut toimintansa. Perinteinen talvitaapahtuma yhteisvastuukeräyksen hyväksi kokosi perheitä kirkonmäelle kynttiläpäivänä. Kinkereitä pidettiin Toivo-teemalla eri puolilla Hattulaa. 70- ja 75- sekä 80- ja 85- vuotiaita seurakunnan jäseniä kutsuttiin yhteiseen syntymäpäiväjuhlaan. Naistenpäivän kahvittelaisuus kokosi runsaasti osallistujia. Seurakuntailtaa vietettiin mm. vainottujen kristittyjen tilanteesta kertovalla teemalla ja Jukka Norvannon raamattuluennolla. Pääsiäisyön messu tunnelmallisessa Pyhän Ristin kirkossa ja sen jälkeen pääsiäisyön tarjoilu Hattula-pirtillä on vakiintunut monille tärkeäksi pääsiäisen juhlahetkeksi. Rippileirit ja varhaisnuorten leiri pidettiin Hamk:n Lepaan kampuksen kauniissa miljöössä ja toimivissa tiloissa. Isoleirit pidettiin vuokratuissa tiloissa lähialueella.

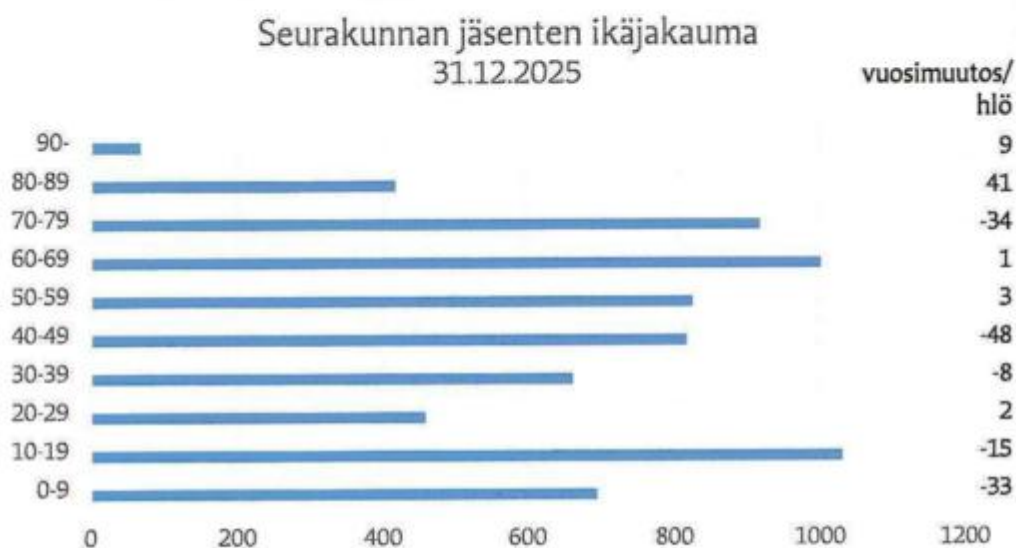
Seurakunta oli mukana Hattula-päivän toritapahtumassa kesäkuun alussa. Kesäkauden alkuun liittyy myös perinteeksi tullut ilta Vanamajalla. Kenttähartaus järjestettiin kesän alussa yhteistyössä panssariprikaatin kanssa. Kesäkauden messut Pyhän Ristin kirkossa kokosivat osallistujia usein kauempakin. Kesäkauden toimintaan kuuluivat olennaisesti myös Pyhän Ristin kirkossa pidetyt viikoittaiset musiikkitilaisuudet. Kesällä kokeiltiin viikoittaisia rukoushetkiä Pyhän Ristin kirkossa sekä järjestettiin kesäillan hartaus lhaemmen muistokivellä. Vanajavesi-sävelin-konsertti kokosi Tyrvännön kirk-

koon ja Koivikko-kodin tukikonsertti Hattulan kirkkoon runsaasti yleisöä. Vanhustenviikon tapahtumina olivat viikkomessu sekä juhlakonsertti. Adventtimyyjäiset järjestettiin yhteisvastuun ja lähetyksen hyväksi. Yhteiskoulun ja lukion joulukirkko toteutui lukukauden päätteeksi.

Jumalanpalvelusten striimausta jatkettiin vakiintuneeseen tapaan. Alakouluikäisille ja heidän vanhemmilleen suunnattu syyslomaretki Heurekaan sai suuren suosion. Seurakunnan vapaaehtoisille suunnattu kiitosilta oli 5.12. Adventin- ja joulunajan tapahtumiin liittyivät jumalanpalvelusten, kauneimpien joululaulujen ja hartauksien ohella perinteinen enkelikirkko Tyrvännössä, metsäkirkko Marttaristillä ja Tuomaanpäivän lyhtykirkko Pyhän Ristin kirkossa, joka kokosi ennätysmäärän (291) osallistujia.

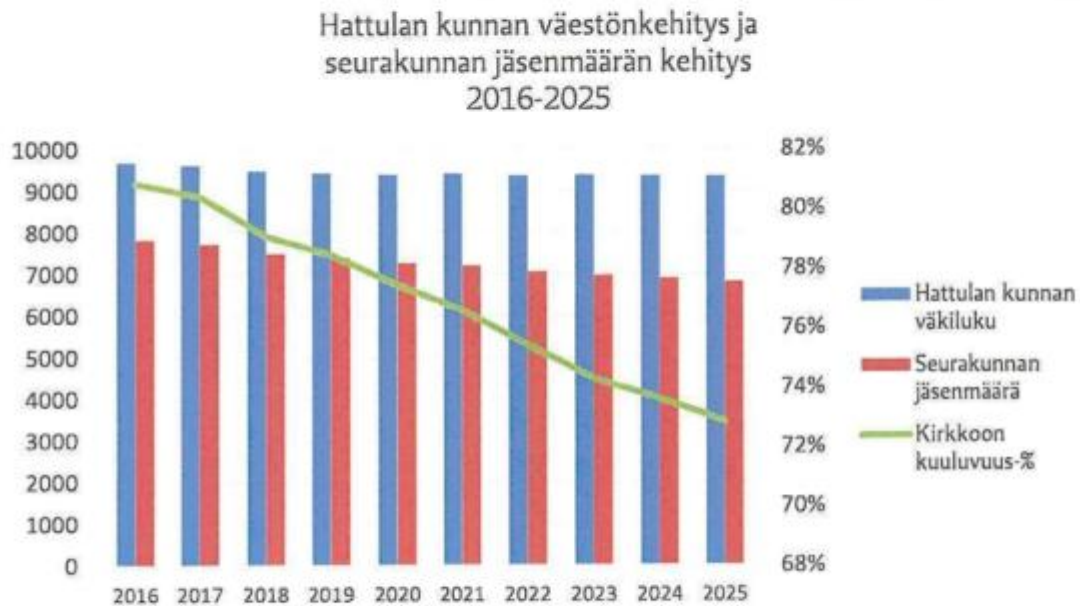
### Seurakunnan jäsenet

Vuonna 2025 valtakunnallisesti seurakuntien jäsenmäärä oli 3 455 084. Seurakuntien jäsenmäärä laski vuoden 2025 aikana 1,46 %. Tämä on vähemmän kuin aiempina vuotena 2024, 1,51 %. Hattulan seurakunnan jäsenmäärä oli vuodenvaihteessa 2025 6805 jäsentä, joten muutos vuoden aikana -1,19 % eli -82 jäsentä. Hattulan seurakunnan jäsenmäärän muutos on hieman suurempaa -5 jäsentä, kuin vuonna 2024. Valtakunnalliseen tasoon ja ennusteeseen verrattuna Hattulan seurakunnan jäsenten määrä ei ole vähentynyt odotetulla tavalla, vaan se on ollut odotettua vähäisempää (ennuste 6758 jäsentä). Suurin seurakunnan ikäryhmä on 10-19-vuotiaat, joita on seurakuntalaisista 1015 henkilöä.



Hattulan seurakunnan väkiluvussa tapahtuneet muutokset	2025	2024
Kastetut	56	41
Kuolleet	74	82
Kirkkoon liittyneet	30	38
Kirkosta eronneet	82	76
Muuttoliike (+/-)	0	0
Jäsenmuutos yhteensä	-82	-77
Jäsenet 31.12.	6805	6887

Tilastokeskuksen väestönmuutosten ennakkotietojen mukaan Hattulan kunnan väkiluku 31.12.2025 oli 9 341 asukasta, muutoksen ollessa vuoteen 2024 verrattuna -17 asukasta eli -0,18 % (9 358).



## Yleinen ja seurakuntien talouden kehitys

Suomen talouden toipuminen on viivästynyt. Kasvua on jarruttanut kotimaisen kysynnän heikkous. Kotitalouksien kulutuksen odotetaan kuitenkin vauhdittuvan, sillä ostovoima on kasvussa. Maailmantalouden kasvu jatkuu riskeistä huolimatta. Euroalueen talous elpyy, mutta alueen sisällä näkymät vaihtelevat. Yhdysvalloissa talouskasvu on hidastumassa jännitteiden keskellä ja Kiinan kasvunäkymät viittaavat myös hidastumiseen. Geopoliittiset jännitteet varjostavat näkymiä, mutta energiamarkkinoiden näkymät ovat vakaat. (VM 18.12.2025).

Kuluneena vuonna inflaatio on hidastunut Suomessa selvästi. Kuluttajahintojen vuosimuutos oli 0,2 % joulukuussa. Kuluttajahintoihin vaikutti eniten energian ja korkojen tasoittuminen sekä hintamuutokset, jotka ovat olleet alhaisia ja jopa negatiivisia kuukausitasolla. (Tilastokeskus, 14.1.2026) Bruttokansantuote kasvoi vuositasolla n. 0,5–1,0 prosenttia suuremmaksi vuonna 2025 kuin edellisellä vuonna. Kasvuun vaikutti eniten inflaation hidastuminen, korkojen laskeminen ja investointien elpyminen. Lisäksi julkinen kulutus kasvoi ja teollisuuden tuotanto vahvistui loppuvuotta kohti. (VM 18.12.2025)

Suomen talous vahvistuu vähitellen vuonna 2026. Inflaatio pysyy maltillisena ja selvästi alle EKP:n 2 % tavoitteen. Korkotason odotetaan pysyvän likimain ennallaan. Yksityinen kulutus virkistyy. (Suomen pankki, 19.12.2025). Nimellisansioiden odotetaan nousevan noin 3,4 prosenttia vuonna 2026. (ETK, 16.1.2026).

Suomessa työttömyys kasvoi vuonna 2025 selvästi. Tammikuun 2026 lopussa yhteensä 346 406 työtöntä työnhakijaa, joka on jo kolmantena peräkkäisenä vuotena aiempaa suurempi määrä. 20 634 henkilöä enemmän kuin vuonna 2025 vastaavana ajankohtana. Lisäksi vuoden 2025 tammikuuhun verrattuna uusien avoinna olevien työpaikkojen määrä väheni 4 973 koko maassa. Kanta-Hämeessä työttömien työnhakijoiden %-osuus työvoimasta oli 11,7 %, ollen valtakunnallista tasoa alhaisempi (vrt. 12,6 %). (Työllisyyskatsaus, Tammikuu 2026, Työ- ja elinkeinoministeriö).

Suomen julkisen talouden velka jatkaa kasvuaan. Suomen Pankki toteaa, että julkinen velka ei ole kestäväällä uralla ja velkasuhde kasvaa myös vuoden 2025 jälkeen. Velkasuhdetta kasvattavat valtion ja paikallishallinnon syvät alijäämät ja heikko talouskasvu. (Suomen pankki, 4.11.2025)

Koko Suomen evankelisluterilaisen kirkon jäsenmäärä oli vuoden 2025 lopussa 3 455 084 henkilöä (-1,46 %), joten jäsenmäärän lasku on hieman hidastunut vrt. vuoden 2024 vaihteeseen. Suomen evankelisluterilaisen kirkon vahvistettujen jäsentilastojen mukaan vuoden 2025 lopussa kirkon jäsenten osuus väestöstä oli 61,1 % (2024; 62,2 %), laskua vuoden takaiseen 1,1 prosenttiyksikköä.

## Seurakunnan talouden kehitys

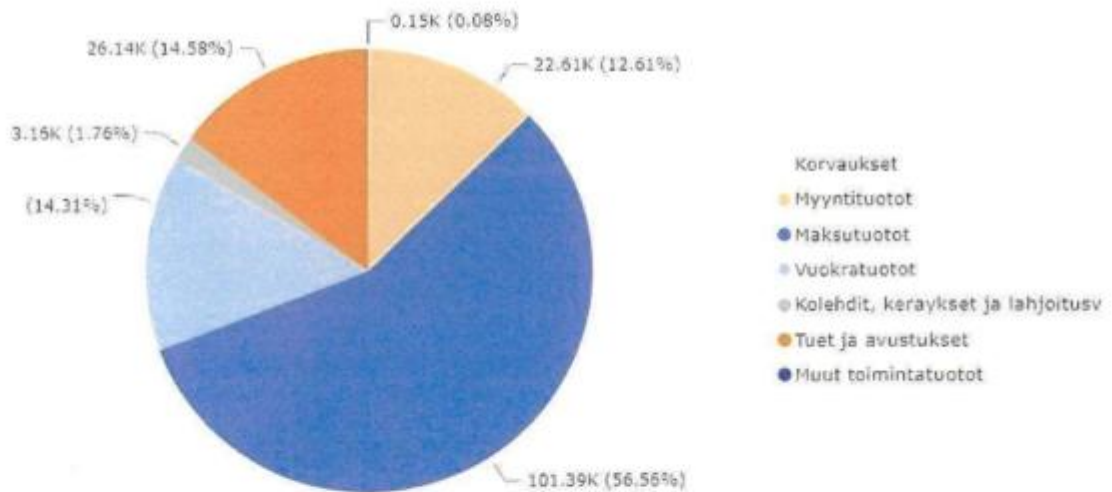
Hattulan seurakunnan talousarvio vuodelle 2025 hyväksyttiin (KV 02.12.2024, 37 §) ja talousarvio toteutui vuoden 2025 osalta talousarviomuutosten jälkeen n. 137 t€ ylijäämäisenä. Suurin syy toteutuksen ylijäämään oli se, että kiinteistötoimen palveluiden ja tarvikkeiden ostot jäivät henkilöstövaihdosten vuoksi toteutumatta, mikä tuotti n. 43 t€ ylijäämää. Lisäksi seurakunnallisen toiminnan tulos oli n. 26 t€ ylijäämäinen vähentyneiden ostojen vuoksi. Hallinnon pääluokan tulos parani 10 t€ palveluiden ostojen vähyyden ansiosta. Tilikauden kokonaisylijäämää vahvistivat myös n. 22 t€ rahoitustuotot, jotka kasvattivat tulosta merkittävästi.

Toimintatuotot olivat 179 261,72 €, laskua edellisvuodesta n. 18,2 %. Myyntituotot, maksutuotot, vuokratuotot ja metsätalouden tuotot laskivat vuonna 2025. Tuet ja avustusten määrä nousivat

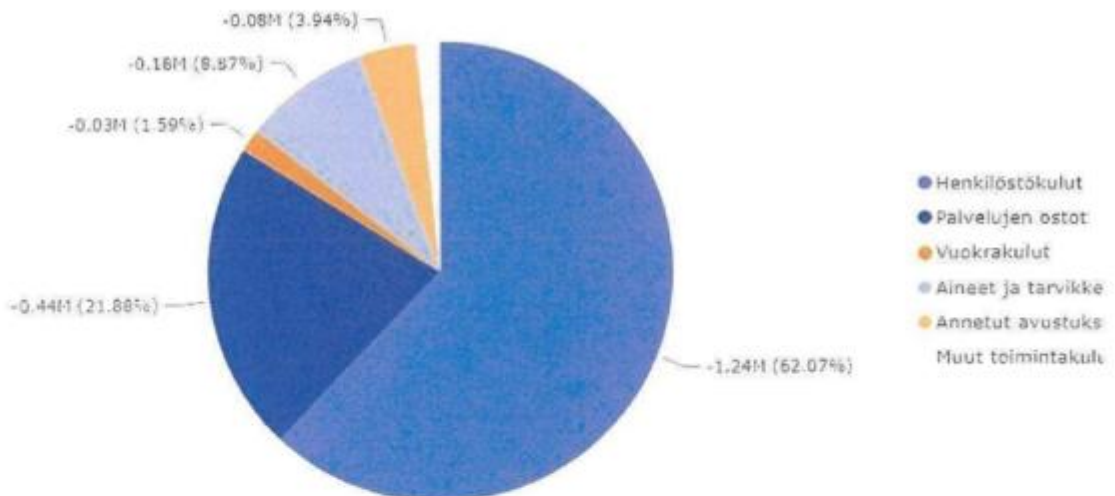
vuonna 2025. Selkein muutoksen syy oli metsätalouden tuoton puuttuminen osana toimintatuottoja. Toimintakulut olivat 2 001 245,67 €, kasvua edellisvuodesta 5,6 %.

Vuoden 2025 toimintatuottojen ja toimintakulujen jakaumat on esitetty alla olevissa kaavioissa tili-ryhmittäin:

Toimintatuotot



Toimintakulut



Kirkollisverotulojen tuotto oli 2 160 917,69 €, mikä on 1,38 % vähemmän kuin vuonna 2024. Hattulan seurakunta on pitänyt veroprosentin vuonna 2025 edellisen vuoden tasolla, 1,45 %. Kirkollisverotuottojen osuus kokonaistuloista oli 84,98 %. Vuonna 2025 saatiin valtionrahoitusta 182 476,44 €, mikä on 7,18 % kokonaistuloista.

Laskennallisen kirkollisveron perusteella määräytyvän Kirkon keskusrahaston perusmaksu on 6,5 %. Maksu on pysynyt samana vuodesta 2018. Seurakunnan laskennallinen kirkollisvero lasketaan jakamalla seurakunnan verovuoden 2025 kirkollisverotuotto seurakunnan kirkollisveroprosentilla. Keskusrahastomaksua maksettiin 93,3 t€ vuonna 2025.

Kirkollisveron perusteella määräytyvä eläkerahastomaksu on ollut 5 % seurakunnan verovuoden kirkollisverosta vuodesta 2018 alkaen. Eläkerahastomaksua maksettiin 104,1 t€ vuonna 2025.

Seurakuntataloudet maksavat verotuskustannuksina 3,3 % Verohallinnon toimintamenoista (laki Verohallinnosta 6 luku 30 §). Vuoden 2025 verotuskuluja maksettiin 27,6 t€ vrt. vuonna 2024 verotuskuluja 29,0 t€.

Vuosikatetta kertyi 316,6 t€ ja tilikaudelle kohdistuneita poistoja n. 179,5 t€.

Tömäjärven leirikeskus on ollut pois käytöstä syksystä 2024 alkaen. Korvaavat tilat rippikoululeirien pitämiseksi löytyivät Hamk:n Lepaan kampuksen tiloista. Hattulan kirkon huoltorakennuksen saneerauksen tai uudisrakennuksen selvitykset jatkuivat. Seurakunnan kaikista kolmesta kirkosta tehtiin kuntokartoitus, jonka tuloksia tarkasteltiin kirkkovaltuuston iltakoulussa syyskuussa. Kiinteistöstrategian valmistelut käynnistyivät.

Hattulan seurakunnan tulos on ylijäämäinen tilikauden lopussa, ja seurakunnan rahavarat olivat vuoden lopussa yhteensä 2,634 m€.

Tilikauden päättymisen jälkeen ei ole tapahtunut sellaisia olennaisia toiminnan tai talouden muutoksia, joilla olisi vaikutusta Hattulan seurakuntaan tai joita ei olisi vuoden 2025 talousarviossa huomioitu.

## **Toiminnan ja talouden tarkastelu tuloperustan muutosten valossa**

Verotulojen kehitys on viimeisen n. 10 vuoden ajan ollut varsin tasaista. Verotulot eivät juurikaan ole kasvaneet, mutta ne eivät myöskään ole kääntyneet laskuun. Suurempi verotulojen nousu (8 %) tapahtui vuonna 2023, mitä selittää soteuudistuksen vuoksi tehty verotusuudistus. Nousu oli poikkeuksellinen ja kertaluonteinen. Valtionrahoitus laski vuodesta 2024 vuoteen 2025 n. 4,7 % ja jatkaa laskua edelleen vuodelle 2026. Valtionrahoitus laskee, koska kirkolliskokouksen päättämät uudet jakoperusteet pienentävät Hattulan seurakunnan osuutta rahoituksesta.

Hattulan seurakunnan tuloissa on havaittavissa pientä kasvua vuoden 2025 aikana. Hattulan seurakunnan talouden suunta ei ennusteiden mukaan ole lähivuosina olennaisesti heikkenemässä. Hattulan seurakunnan taloutta on sopeutettu ennakoivasti aiempien vuosien aikana mm. luopumalla tarpeettomista kiinteistöistä ja vähentämällä sekä aktiivisesti tarkastelemalla riittävää henkilöstön määrää.

Hattulan seurakunnan väkiluku on vähentynyt vuosittain tasaisesti. Jäsenmäärän lasku on ollut viime vuosina n. 1-2 prosentin luokkaa. Jäsenmääräennusteen mukaan seurakunnan jäsenmäärän negatiivinen muutos tulee kasvamaan vuosittain. Hattulan seurakunnan jäsenennuste on hiippakunnan jäsenennusteen muutokseen verrattuna keskimääräistä laskevampi. Nämä tulevat muutokset tulee huomioida tulevaisuuden suunnittelussa.

Hattulan seurakunnan toimintoihin ja niiden rahoitus pohjaan tulevaisuudessa kohdistuu kuitenkin useita muutoksia vuodesta 2025 lähtien. Tähän syynä on valtionrahoituksen leikkauksen (19,6 milj. euroa koko kirkon tasolla) ja uusien valtion rahoituksen jakoperusteiden muutosten vaikutus. Rahoituksen arvioidaan nousevan arviolta noin 50 000 euroa siirtymävuosina 2025 ja 2026 ja 80 000 euroa vuonna 2027. Hattulan seurakunnan euromääräinen osuus kuitenkin pienenee, koska jaettava kokonaisrahoitus pienenee valtakunnallisesti.

Hattulan seurakunta tarkastelee toteutuvaa verotulokertymää vuonna 2026 ja tekee sen perusteella päätöksen vuoden 2027 kirkollisveroprosentista.

### Toiminnan ja talouden tarkastelu kriisiytyvän seurakunnan mittarien valossa

Kriisiytyvän seurakunnan talouden mittareista Hattulan seurakunnassa yksikään osa-alueista ei toteutunut vuonna 2025.

Kriisiytyvän seurakunnan toiminnan ja hallinnon mittarit	TP 2025	Toimenpiteet tilanteen korjaamiseksi / arvio
1. Seurakunnan hallinto ja viranomaistoiminta <ul style="list-style-type: none"> <li>Toimielinten kokoonpanoon ja toimivuuteen liittyvät ongelmat</li> <li>Hallintomenettelyn puutteellisuudet</li> </ul>	Toimielinten toimivuudessa ei ole ongelmia eikä hallintomenettelyissä ole havaittu puutteellisuuksia.	Ei tarvetta toimenpiteille.
2. Seurakunnan toimintaorganisaatio <ul style="list-style-type: none"> <li>Perustehtävien (KL 4:1) mukaisen toiminnan ylläpidon ilmeiset puutteet ja laiminlyönnit</li> <li>Seurakunnan jäsenmäärä on laskenut viimeisten viiden vuoden aikana 15 % ja on arviointihetkellä alle 2000 jäsentä</li> <li>Jäykkä, lokeroitunut, eristäytynyt ja/tai uusiutumiskyvytön toimintakulttuuri</li> </ul>	Perustehtävien mukaisessa toiminnassa ei ilmeisiä puutteita/laiminlyöntejä. Jäsenmäärä on laskenut viimeisen viiden vuoden aikana n. 5,5 %, jäsenmäärä 6805. Toimintaa uudistetaan ja toimintakulttuuria kehitetään sekä tarkastellaan.	Ei tarvetta toimenpiteille.
3. Johtaminen seurakunnassa <ul style="list-style-type: none"> <li>Johtamisen heikkoudet</li> <li>Johtamista tukevat strategiset linjaukset, kuten toimintasuunnitelma, seurakunnan strategia/toimintalinjaus/missio/visio, kiinteistöstrategia, henkilöstösuunnitelma, koulutussuunnitelma tai valmiussuunnitelma puuttuvat</li> <li>Puuttamattomuus seurakunnan operatiivisessa johtamisessa esiintyviin pitkäaikaisiin ongelmiin</li> <li>Haluttomuus yhteistyöhön lähiseurakuntien, rovastikunnan muiden seurakuntien ja/tai tuomiokapitulin kanssa.</li> </ul>	Seurakunnalla on voimassa oleva strategia, kiinteistöstrategia, koulutussuunnitelma sekä valmiussuunnitelma, jotka päivitetään tarvittaessa/sovitusti. Teemme tarvittaessa muiden seurakuntien ja tuomiokapitulin kanssa yhteistyötä.	Ei tarvetta toimenpiteille.
4. Seurakunnan henkilöstö <ul style="list-style-type: none"> <li>Henkilöstön määrä</li> </ul>	Henkilöstön määrä on vakiintunut nykytasolle ja toimintaa sopeutettu vastavasti. Työhyvinvointi on hyvällä tasolla. Rekrytoinneissa on ollut hakijoita.	Ei tarvetta toimenpiteille.

Kriisiytyvän seurakunnan talouden mittarit	TP 2025	Toimenpiteet tilanteen korjaamiseksi / arvio
1. Tilikauden tulos ilman kertaluonteisia eriä on negatiivinen kahtena peräkkäisenä vuotena tai kirkollisveroprosentti on 2,0 tai korkeampi.	Tilikauden tulos ilman kertaluonteisia eriä on 137 126 € ylijäämäinen. Kirkollisveroprosentti on 1,45.	Ei tarvetta toimenpiteille.
2. Seurakunnan taseessa oleva edellisten tilikausien yli/alijäämä luku on tilinpäätöksen perusteella menossa alijäämäiseksi, eikä sen kattamista seuraavan kolmen vuoden aikana voida laskelmin osoittaa ilman kertaluontoisten erien tai metsänhoitosuunnitelman ylittävän myynnin toteuttamista.	Taseessa on edellisten tilikausien ylijäämä 2,273 meur.	Ei tarvetta toimenpiteille.
3. Maksuvalmius on alle 90 päivää, tai maksuvalmius heikkenee kolmena peräkkäisenä tilikautena.	Maksuvalmius on 405 päivää.	Maksuvalmius on yli 90 päivää.
4. Henkilöstökulujen osuus toimintakuluista kasvaa kolmena peräkkäisenä vuonna.	Henkilöstökulujen osuus toimintakuluista on pystynyt lähes ennallaan kolmena viimeisenä vuotena. Tähän syynä on ollut henkilöstökulujen ja toimintakulujen tasapainoinen nousukehitys.	Seurataan henkilöstökulujen osuutta toimintakuluista. Pyritään etupainotteisesti ennakoimaan mahdollisia tulevia muutoksia.

## 2. Hallinto

Hallintoelinten tehtävänä on hoitaa seurakunnan hallintoa ja käyttää päätösvaltaa kirkkolaissa ja muissa säädöksissä säädetyllä tavalla. Seurakunnan ylintä päätösvaltaa käyttää vaaleilla valittu kirkkovaltuusto. Kirkkovaltuusto on delegoinut päätösvaltaa kirkkoneuvostolle.



### Kirkkovaltuusto

Kirkkovaltuustoon kuuluu 23 valtuutettua. Kirkkovaltuusto kokoontui vuoden 2025 aikana neljä kertaa (5 kertaa v. 2024). Kirkkovaltuuston jäsenet ja heidän kokouksiin osallistumiskertansa:

puheenjohtaja Joonas Heikkilä (4)  
varapuheenjohtaja Hanna-Leena Niemelä (3)  
Nina Aitola (3)  
Katri Erkamo (3)  
Markus Juutila (4)  
Anne Keto (4)  
Henna Lehtinen (1)  
Lasse J. Lilja (3)  
Pirkko Lokinperä (2)  
Päivi Luopajarvi (3)

Silja Nasi (2)  
Arto Nykänen (4)  
Heli Ormala (2)  
Sari Pelkonen (2)  
Anssi Tast (2)  
Johanna Tilus (4)  
Jaakko Viitala (3)  
Kari Virtanen (4)  
Pia Yli-Pirilä (3)

Helena Mansikka (4)  
Tuula Mäenpää (4)

Leila Ylitalo (4)  
Jussi Suomaa (3)

Varajäsenet: Petteri Mononen (1), Sari Savola (2) ja Jori Lehtoranta (1).

Kokouksissa mukana pöytäkirjanpitäjinä taloussihteeri Annika Törmänen (1), talouspäällikkö Essi Rasehorn (1) ja vt. talouspäällikkö Hanna Koskinen (2) sekä kirkkoherra Jyrki Rauhala (4).

Kirkkovaltuusto on kertomusvuoden aikana käsitellyt kokouksissaan kirkkolain edellyttämät asiat, kuten seurakunnan talousarvion ja toimintakertomuksen hyväksyminen, tilinpäätöksen vahvistaminen ja vastuuvapauden myöntäminen tilivelvollisille. Lisäksi kirkkovaltuusto mm. vahvisti vuoden 2026 kirkollisveroksi 1,45 ja päätti hautaustoimen hinnoista.

### Kirkkoneuvosto

Kirkkoneuvosto johtaa seurakunnan käytännön toimintaa ja hallintoa sekä toimii kirkkovaltuuston valmistelu- ja täytäntöönpanoelimenä. Kirkkoneuvostoon kuuluu puheenjohtajana kirkkoherra, varapuheenjohtaja sekä 5 muuta jäsentä.

Kirkkoneuvosto kokoontui vuoden 2025 aikana 12 kertaa (11 kertaa v. 2024). Kirkkoneuvoston jäsenet ja heidän kokouksiin osallistumiskertansa:

Puheenjohtaja Jyrki Rauhala (12)

Varapuheenjohtaja Pia Yli-Pirilä (10)

Jäsenet: Markus Juutila (10), Henna Lehtinen (3), Lasse J Lilja (11), Pirkko Lokinperä (11) ja Anssi Tast (8).

Varajäsenet: Leila Ylitalo (3), Kari Virtanen (9), Anne Keto (1) ja Johanna Tilus (1).

Kokouksissa olivat mukana kirkkovaltuuston puheenjohtaja Joonas Heikkilä (12) ja kirkkovaltuuston varapuheenjohtaja Hanna-Leena Niemelä (9) sekä pöytäkirjanpitäjinä Annika Törmänen (1) Essi Rasehorn (5) ja Hanna Koskinen (6).

### Kirkkoneuvoston vuoden 2025 keskeisimmät aloitteet ja päätökset:

Kirkkoneuvosto on valmistellut kaikki kirkkovaltuustolle esiteltävät asiat (tilinpäätös 2024, veroprosentti vuodelle 2026, talousarvio vuodelle 2026 sekä toiminta- ja taloussuunnitelma vuosiksi 2027–2028). Lisäksi se on mm. tehnyt henkilöstön palkkaukseen liittyviä päätöksiä sekä huolehtinut kirkkovaltuuston päätösten täytäntöönpanosta.

### Tilintarkastusyhteisö ja tilintarkastajat 2023–2026

Kirkkovaltuusto valitsi 8.5.2023 seurakunnan tilintarkastajaksi valtuustokaudelle 2023–2026 Revisium Oy:n. Vastuulliseksi tilintarkastajaksi on nimetty JHT, KHT Jaakko Rönkkö.

### 3. Henkilöstö

(suluissa edellinen vuosi)

Seurakunnassa työskenteli 31.12.2025 21 henkilöä, joista vakituisia työntekijöitä oli 18. Kaksi vakituista ja kaksi määräaikaista työntekijää olivat osa-aikaisia.

Seurakunnan rooli Hattulan kunnassa kesätyön tarjoajana on merkittävä. Kausityöntekijöiden määrä pysyi samansuuruisena edellisiin vuosiin verrattuna. Hautausmailla oli töissä 19 kesätyöntekijää, joiden työsuhteen kestot vaihtelivat 1–6 kk välillä. Lisäksi kaksi nuorta oli kesän aikana töissä hautausmailla kahden viikon työjakson. Pyhän Ristin kirkon kesäoppaita oli työsuhteissa viisi henkilöä. Rippikoululeireillä oli yksi apuemäntä. Tilapäisissä virkasuhteissa oli kanttorinsijainen sekä rippikoulu-työhön palkatut kolme kesätyöntekijää.

Henkilöstön määrä työaloittain	hlö	%
Seurakuntapapisto	4	19 %
Kirkkomuusikot	1	5 %
Diakoniatyöntekijät	2	10 %
Nuorisotyöntekijät	2	10 %
Varhaiskasvatuksen työntekijät	2	10 %
Hallinto- ja toimistotyöntekijät	3	14 %
Hautausmaatyyöntekijät	2	10 %
Kiinteistö- ja kirkonpalvelustyöntekijät	5	24 %
<b>yhteensä</b>	<b>21</b>	<b>100 %</b>

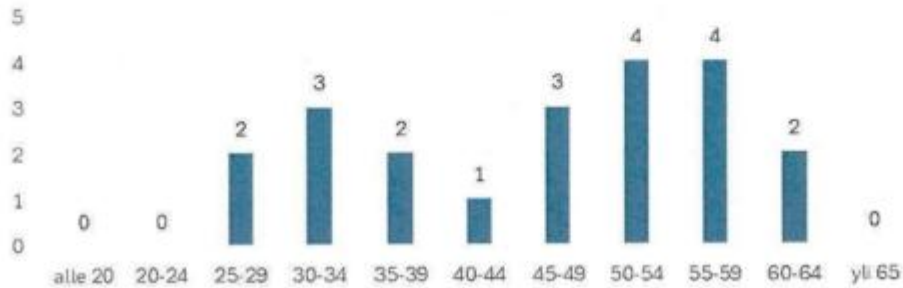
Henkilötyövuodet (HTV) sisältää kaikkien vuoden aikana työskennelleiden työntekijöiden tunnit käännettynä henkilötyövuosiksi.

Henkilöstöresurssi	2025	2024	2023	2022	2021	2020
Henkilötyövuodet, HTV	25	24	23	22	22	22
Poissaolot, HTV	4	4	2	2	3	2
Tehty työaika, HTV	21	20	21	20	19	21

#### Henkilöstön ikäjakauma

Henkilöstön keski-ikä on 46,4 vuotta (48,8). Miesten keski-ikä on 36 vuotta (41) ja osuus henkilöstöstä 24 %. Naisten keski-ikä on 49,8 vuotta (51,2) ja osuus henkilöstöstä 76 %.

Vakinaisen henkilöstön keski-ikä on 46,6 vuotta (48,6) ja määräaikaisen henkilöstön 45,3 vuotta (39,6).

**Henkilöstön ikäjakauma 31.12.2025**

**Palvelussuhteiden kesto ja vaihtuvuus**

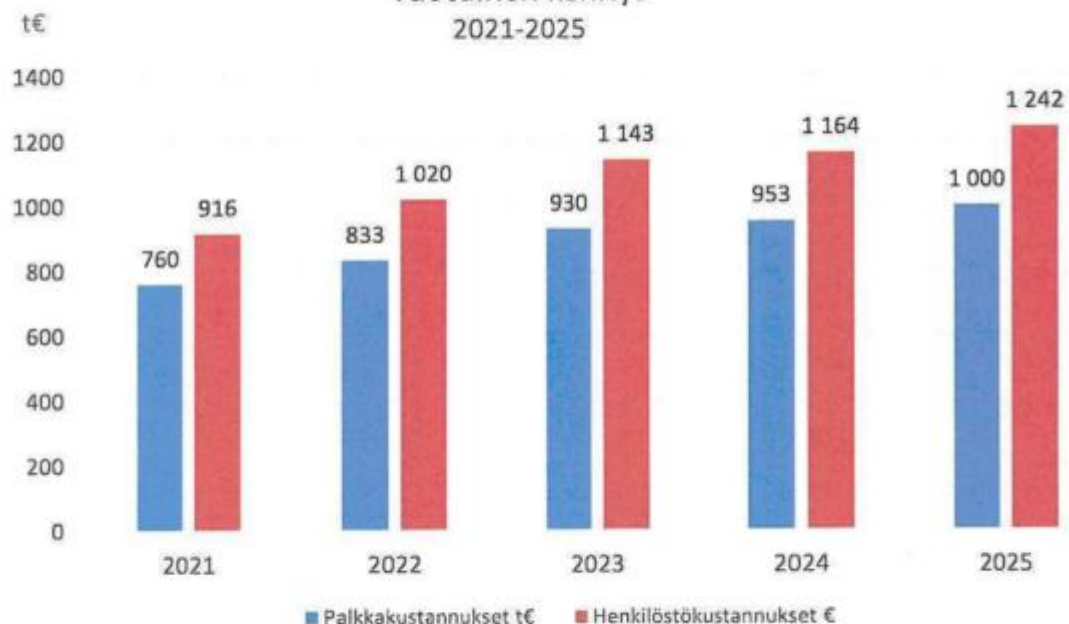
Palvelussuhteiden kesto	2025	2024	2023	2022	2021	2020
Alle 1 vuotta	6	4	2	4	2	3
1-4 vuotta	7	9	10	6	9	7
5-9 vuotta	3	2	3	2	2	2
10-14 vuotta	1	1	1	4	3	5
15-19 vuotta	2	3	4	1	1	-
20-24 vuotta	-	1	1	1	1	1
25 vuotta tai enemmän	2	1	1	1	1	1

Vuoden 2025 aikana seurakunnassa aloitti 3 uutta vakinaista pappia: Maire Lampikoski 1.2 sekä Olavi Rissanen ja Minna Savola 1.9. Talouspäällikkö Essi Rasehorn aloitti 5.2 mutta hänen työjaksonsa jäi puolen vuoden mittaiseksi päättyen 31.7. Pitkäaikainen taloussihteeri Annika Törmänen siirtyi uusiin tehtäviin ja hänen palveluksensa Hattulan seurakunnassa päättyi 16.4. Taloussihteerin tehtävään huhtikuussa tullut Hanna Koskinen siirtyi vt. talouspäälliköksi 1.10 alkaen. Taloussihteerin tehtävään palkattiin määräaikainen työntekijä. Yksi viranhaltija oli opintovapaalla 1 kk ja yksi työntekijä eläköityi 1.11.2025 alkaen.

## Henkilöstökulut 2025

Tilikausi	1.1.2025- 31.12.2025 Toteuma (€)	1.1.2024- 31.12.2024 Toteuma (€)	1.1.2023- 31.12.2023 Toteuma (€)
Palkat ja palkkiot	-999 734,08	-953 190,94	-929 617,73
Eläkekulut	-209 061,92	-197 693,14	-192 038,26
Muut henkilösivukulut	-38 763,50	-24 031,21	-28 679,21
Saadut henkilöstökorvaukset	5 465,53	11 649,92	7 773,21
Muut henkilöstökulujen oikaisut (+/-)	-91,01	-531,32	0,37
<b>Palkka ja henkilöstökulut yhteensä</b>	<b>-1 242 184,98</b>	<b>-1 163 796,69</b>	<b>-1 142 561,62</b>
Matka-, majoitus- ja ravitsemuskulut	-22 792,69	-22 257,83	-24 844,58
Koulutuskulut ja koulutusmatka, majoitus- ja ravitsemiskulut	-14 441,50	-8 218,63	-6 404,71
Työterveyshuolto	-35 890,53	-29 163,63	-22 450,86
Työhyvinvointi ja työssä jaksaminen, (mm. smartum ja lounasetu)	-10 786,30	-8 077,83	-12 162,49
<b>YHTEENSÄ</b>	<b>-83 911,02</b>	<b>-67 717,92</b>	<b>-53 700,15</b>
<b>KAIKKI YHTEENSÄ</b>	<b>-1 231 514,61</b>	<b>-1 231 514,61</b>	<b>-1 196 261,77</b>

Palkka- ja henkilöstökustannusten  
vuotuinen kehitys  
2021-2025



### Henkilöstön koulutus

Työntekijöiden ajantasaisella ammattitaidolla ja osaamisen kehittämällä varmistetaan sujuva arki ja hyvä huominen muuttuvassa ympäristössä. Seurakunnan työntekijöillä on tahtoa kehittää itseään ja ammattitaitoaan. Koulutusten myötä työntekijät tuovat työyhteisöön monipuolista osaamista, kokemuksia sekä verkottumisen myötä uusia näkökulmia.

Koulutussuunnitelma toteutui kohtalaisen hyvin. Lisäksi saatiin loppuun vuonna 2024 alkanut toiminnallisen puolen henkilöstön viestintävalmennuskoulutus.

Henkilöstön koulutus	2025	2024	2023	2022	2021	2020
Koulutuspäivien lkm.	49	47	67	50	71	75
Koulutusta saaneiden lkm.	14	19	17	13	14	19
Kustannukset €	7 973	6 567	6 405	6 175	6 098	7 287
osuus henkilöstökustannuksista %	0,64	0,56	0,56	0,61	0,67	0,75
Kustannukset € / HTV	319	277	278	281	277	331

### Työterveyshuolto ja sairauspoissaolot

Sairauspoissaolopäivät laskivat n. 28 % edellisvuoteen verrattuna. Sairauspoissaolojen määrä oli 314 päivää, vuonna 2024 määrä oli 434 päivää.

Lyhyet poissaolot lisääntyivät, mutta 4–10 ja 11–60 päivän poissaolot sairauspäivissä mitattuna vähenivät. Työterveyshuollon kustannukset nousivat edellisvuoteen verrattuna.

Henkilöstön työterveyshuollon palveluista vastaa Mehiläinen Työterveys.

Poissaolon kesto, kalenteripäivä / kpl	2025	2024	2023	2022	2021	2020
1-3	51	48	60	40	22	26
4-10	13	16	15	23	13	10
11-60	6	8	8	7	6	5
yli 60	0	0	0	0	3	1
kalenteripäivät yht.	314	434	380	397	614	463
Sairaus- ja tapaturmapäivät / htv	13	18	18	18	28	21
Työterveyshuollon kustannukset / htv	1436 €	1215 €	1069 €	875 €	1088 €	894 €

### Työhyvinvointi

Tyhy-toimikuntaan kuuluivat Ritva Viitala ja Susanna Westerlund. Työyhteisön "yön yli" tyhy-retki järjestettiin Järvisydämeen toukokuussa 2025. Työyhteisön joululounas oli joulukuussa.

Työhyvinvoinnin edistäminen on pitkäjänteistä tekemistä ja se kuuluu koko organisaatiolle. Työnantaja tukee henkilöstön työkykyä ja henkistä hyvinvointia tarjoamalla Smartum kulttuuri- ja liikuntasaltoa. Liikunta- ja kulttuurisaldoa tilasi 15 (17) työntekijää. Työnantaja tukee myös työhyvinvointia

ylläpitäviä palveluita, joista hieronnassa kävi vuoden aikana 6 (6) henkilöä ja fysioterapiassa 6 (5). Palkanosana annettavaa polkupyöräetua on käyttänyt neljä henkilöä.

Seurakunnan työpaikkaruokailu on järjestetty kahdessa sopimusravintolassa. Toisen ravintolan toiminta päättyi vuoden 2025 lopulla ja toinen sopimusravintola ei ole ollut sijaintinsa (Hämeenlinna) vuoksi suosittu. Työpaikkaruokailumahdollisuutta käytti 10 (9) henkilöä yhteensä 28 (36) kertaa.

	2025	2024	2023	2022	2021	2020
<b>Virkistystoiminnan kustannukset / htv</b>	431 €	337 €	529 €	379 €	406 €	289 €

#### Henkilöstökulut suhteessa verotuloihin

	2025	2024	2023
<b>Henkilöstökulut, €</b>	1 242 184,98	1 163 796,69	1 142 561,62
<b>Verotulot, €</b>	2 160 917,69	2 191 117,18	2 099 128,91
<b>Henkilöstökulujen osuus verotuloista</b>	57,5 %	53,1 %	54,4 %

#### 4. Ympäristö

Luomakunnan varjeleminen on yksi kirkon valitsemista strategisista painopisteistä. Kirkolla on oma ympäristödiplomi, joka on kehitetty seurakuntien ympäristövastuusta huolehtimista varten. Kirkkohallituksen virastokollegio myönsi 20.10.2022 Hattulan seurakunnalle Kirkon ympäristödiplomin vuosille 2022–2026. Seurakunta haki tuolloin ympäristödiplomia ensimmäistä kertaa. Kirkkoneuvosto on nimennyt myös ympäristövastaavan ja -työryhmän, joiden vastuulla on mm. seurakunnan ympäristöohjelman toteutumisen valvonta sekä asetettujen tavoitteiden toteutumisen seuranta.

Ympäristöasioissa toimimme arvovaikuttajana ja esimerkkinä. Kirkon energia- ja ilmastostrategia tavoittelee hiilineutraaliutta vuoteen 2030 ja öljyttömyyttä 2025 mennessä. Energiatehokkuutta tulee lisätä ja syventää kirkon työtä ympäristökasvattajana. Hattulan seurakunnan ympäristöohjelman tavoitteet on johdettu Kirkon energia- ja ilmastostrategiasta. Seurakunta on strategian mukaisesti luopunut jo osasta vähällä käytöllä olevista tiloista. Kirkon ympäristöstrategian mukaisesti Hattulan seurakunnalla ei ole öljylämmitystä käytössä olevassa kiinteistökannassa.

Kannamme vastuuta ympäristöstä ja ympäröivästä yhteiskunnasta kaikessa toiminnassa. Sähkönkulutusta on aktiivisesti pyritty vähentämään suunnitelmallisesti. Ympäristöasiat otetaan huomioon hankinnoissa aina mahdollisuuksien mukaan. Ympäristökasvatusta tehdään seurakunnan toiminnassa, kuten mm. päivä- ja perhekerhoissa sekä rippikoulu- ja isostoiminnassa. Askarteluissa käytetään kierrätysmateriaaleja mahdollisuuksien mukaan. Koetamme vähentää paperin kulutusta (tulokset), ruokahävikkiä sekä jätteiden syntymistä sekä huomioida toiminnassamme jätteiden lajittelun.

Hattulan seurakunnan metsäomaisuutta on hoidettu metsäsuunnitelman mukaisesti, vastuullisesti huomioiden ympäristöasiat, mm. toteutettavien toimenpiteiden osalta.

## 5. Arvio todennäköisestä tulevasta kehityksestä

Hattulan seurakunnan kiinteistöstrategian päivityksen valmistelua on aloitettu kuntotutkimuksin jo vuodesta 2024 ja strategiaprosessin valmistelu käynnistyi loppuvuodesta 2025. Taloudellisesti ja toiminnallisesti tasapainoisen Hattulan seurakunnan kiinteistöstrategian päivityksen pohjaksi on toteutettu seurakunnan kiinteistöissä kuntoarviotutkimuksia ja pitkän tähtäimen suunnittelua (PTS). Tutkimuksia on tehty Hattulan kirkon huoltorakennuksessa ja Tömäjärven leirikeskukseen rakennuksissa sekä Hattulan kirkoissa. Tömäjärven leirikeskukseen päärakennus on kuntotutkimuksissa ilmenneiden kosteusvaurioiden perusteella päädytty asettamaan käyttökieltoon 23.9.2024. Vuoden 2025 rippileirit järjestettiin yhteistyösopimuksen turvin Lepaalla, Hämeen ammattikorkeakoulun kiinteistöissä.

Henkilöstökuluissa on tiedossa tulevina vuosina kasvua. Tämä johtuu uuden KirvesTES:n 2025–2028 mukaisista palkankorotuksista. Jokaisen henkilöstömuutoksen kohdalla tulee arvioida ja kartoittaa erilaisia vaihtoehtoja työtehtävän laadukkaaksi hoitamiseksi. Näitä voi olla joustavien tehtävänkuvien ohella esim. yhteistyö toisten seurakuntien kanssa, mahdollinen toiminnan osittainen ulkoistaminen tai uusien innovatiivisten toimintakäytänteiden käyttöönotto. Myös vapaaehtoisten tarjoama osaaminen ja apu osana Hattulan seurakunnan toimintaa on tulevaisuudessa merkittävässä roolissa.

Hattulan seurakunnan tulevaisuus itsenäisenä seurakuntana vaikuttaa turvatulta tulevat vuodet jäsenennusteen perusteella. Kymmenen vuoden tarkastelussa arvioitu Hattulan seurakunnan jäsenmäärän muutos olisi n. -19,9 %.

Hattulan seurakunnan jäsenennuste seuraavan 10 vuoden aikana

Vuodet	Jäsenet, henk.	Muutos vuodesta 2024, henk.	Muutos vuodesta 2024, %	Kirkkoon kuulu- vuus, %
2025	6758	-88	-1,29 %	72,4
2026	6633	-213	-3,11 %	71,2
2027	6509	-337	-4,92 %	70,0
2028	6388	-458	-6,69 %	68,9
2029	6268	-578	-8,44 %	67,8
2030	6150	-696	-10,17 %	66,7
2031	6034	-812	-11,86 %	65,6
2032	5920	-926	-13,53 %	64,5
2033	5808	-1038	-15,16 %	63,4
2034	5699	-1147	-16,76 %	62,3
2035	5591	-1255	-18,34 %	61,2
2036	5487	-1359	-19,85 %	60,2

## 6. Arvio merkittävimmistä riskeistä ja epävarmuustekijöistä

### Riskien hallinnan järjestäminen

Riskienhallinnalla tunnistetaan, arvioidaan ja hallitaan tavoitteiden saavuttamista uhkaavia tekijöitä. Riskienhallinnan tulee perustua järjestelmälliseen ja dokumentoituun toimintatapaan.

- Kiinteistöt: kiinteistöissä on sähköisesti laaditut pelastussuunnitelmat. Kiinteistöjä valvotaan hälytys- ja kameravalvonnalla.
- Esineet: Seurakunnan kulttuurihistoriallisesti arvokkaan kirkollisen esineistön inventointi on aloitettu vuonna 2024. Esineinventoijalle oli varattu määrärahaa vuosille 2023, 2024 ja 2025, toimijaa ei ole onnistettu rekrytoida. Oman henkilökunnan toimesta inventointi saadaan valmiiksi vuoden 2026 aikana. Inventoinnin jälkeen esineistön ja taiteen vakuutusarvot tarkistetaan oikealle tasolle. Kirkon arvokkaimmille esineille määritellään pelastusluokka ja esineet huomioidaan pelastussuunnitelmassa.
- Henkilöstö: Työterveyshuollon kanssa on yhdessä laadittu varhaisen tuen malli ja työpaikkakäyntejä ja -selvityksiä tehdään sopimuksen ja tarpeen mukaan.
- Lainat ja sijoitukset: seurakuntatalon rakennushanke rahoitettiin osittain ulkopuolisella rahoituksella 10 vuoden laina-ajalla. Lainaa nostettiin vuoden 2020 aikana ja sitä otettiin sen verran, että lainakanta voitaisiin tarvittaessa kokonaan lyhentää sijoituksia myymällä. Isompi lainoista maksettiin jo pois, jäljellä oleva laina on kiinteäkorkoinen. Sijoitusten hoitamisessa käytetään kahta eri varainhoitopalvelua ja seurakunnan varallisuutta sijoitetaan maltillisen sijoitusprofiilin mukaisesti.
- Tietohallinto ja tietosuojaja -turva: Hattulan seurakunnan tietohallinnon palvelut hankitaan Tampereen IT-alueelta, jolla on tekninen vastuu tietosuojasta ja tietoturvaohjelmista. IT-alue hankkii ja ylläpitää käytettäviä tietoturvaohjelmia. Seurakunnassa seurakuntalaisten henkilötietoja käsitellään vain silloin, kun se seurakuntalaisten asioiden hoitamiseksi on välttämätöntä.
- Hallinto: Viranhaltijapäätökset on annettu tiedoksi ja toimenpiteitä varten kirkkoneuvostolle. Kirkkoneuvosto ei ole käyttänyt otto-oikeuttaan tehtyihin viranhaltijapäätöksiin.
- Korruption torjunta: Lahjojen antamisessa, saamisessa, vieraanvaraisuudessa ja korruption torjunnassa noudatettavat periaatteet on linjattu 1.12.2023 Seurakunnan taloussäännössä (KV 24.10.2023).
- Taloushallinto: Laskujen ja tositteiden hyväksymismenettelystä on ohjeet. Kassavarojen käsittelystä on erilliset ohjeet. (Sisäisen valvonnan ohje, KV 25.1.2022)

Riskien taloudellisilta vaikutuksilta suojautumiseksi Hattulan seurakunnalla on tavanomaiset/tarkoituksenmukaiset omaisuus-, toiminta- ja henkilöstövakuutukset.

Hattulan seurakunnalla ei ole meneillään oikeudenkäyntejä eikä riita-asioita.

### Keskeiset johtopäätökset ja sisäisen valvonnan kehittäminen

Sisäisessä valvonnassa ei havaittu tilikaudella oleellisia puutteita. Sijoitukset ja seurakunnan varojen tilanne käytiin läpi kirkkoneuvostossa kaksi kertaa vuoden 2025 aikana.

Suurin taloudellinen riski on jäsenmäärän alenemisesta johtuva kirkollisverotulojen laskeminen. Seurakunnan kiinteistöihin liittyvät, yllättävät korjaus- ja uudelleen rakennustarpeet voivat aiheuttaa poikkeavia taloudenriskejä tulevaisuudessa. Toiminnallisena riskinä voidaan pitää pientä henkilöstön määrää ja sijaisten rekrytoinnin hankaluutta poissaolojen ajalle.

## 7. Selvitys sisäisen valvonnan järjestämisestä

Sisäisellä valvonnalla tarkoitetaan kaikkia niitä organisaation sisäisiä toiminta- ja menettelytapoja, joilla pyritään kohtuullisella varmuudella varmistamaan, että seurakunnan toiminta ja hallinto on hoidettu asiallisesti, avoimesti, tuloksellisesti, laadukkaasti ja lainmukaisesti. Tilintarkastaja antaa lausunnon siitä, onko sisäinen valvonta järjestetty asianmukaisesti.

Seurakuntatalouden johtaminen, sisäinen valvonta ja riskien hallinta ovat toisistaan riippuvaisia ja osittain limittäisiä toimintoja. Sisäisen valvonnan järjestämisestä vastaa kirkkoneuvosto. Johtavat viranhaltijat huolehtivat sisäisen valvonnan toimeenpanosta omalla vastuualueellaan. Sisäisen valvonnan vastuu on kaikilla toimielimillä ja työntekijöillä.

### Sisäisen valvonnan järjestäminen

Sisäisen valvonnan tehtävänä on varmistaa kohtuullisella varmuudella, että seurakunnan toiminta ja hallinto on hoidettu asiallisesti, laadukkaasti ja lainmukaisesti. Tavoitteena on seurakunnan joustava, avoin ja tulokellinen toiminta ja hallinto. Sisäinen valvonta on osa seurakunnan operatiivista johtamista.

Hattulan seurakunnan sisäisen valvonnan ohje hyväksyttiin kirkkoneuvostossa 25.1.2022. Ohjeeseen kirjattiin käytännössä olleet toimintatavat. Ohje valmisteltiin Kirkkohallituksen vuonna 2004 antamien ohjeiden mukaisesti ja sen liitteinä on laskujen ja tositteiden hyväksymismenettelystä sekä kas-savarojen käsittelystä erilliset ohjeet.

Seurakunnassa on laadittu hallintosäntö Kirkkohallituksen hallintosäntömallin mukaisesti (yleiskirje 29/2023). Hallintosäntö on hyväksytty kirkkovaltuustossa 24.10.2023. Hallintosäntöön on annettu määräykset päätösvallan siirtämisestä toimielimille ja johtaville viranhaltijoille, toimielinten päätöksentekotavoista ja hallintomenettelyistä sekä toimielinten kokousmenettelyistä.

Seurakunnassa on 24.10.2023 hyväksytty taloussäntö, jossa on määräyksiä toiminnan ja talouden suunnitteluun, talousarvion laatimiseen ja täytäntöönpanoon, omaisuuden hoitoon, kirjanpitoon sekä tilinpäätökseen liittyen. Viranhaltijapäätökset on annettu tiedoksi ja toimenpiteitä varten kirkkoneuvostolle. Kirkkoneuvosto ei ole käyttänyt otto-oikeuttaan tehtyihin viranhaltijapäätöksiin.

## 8. Talouden tunnusluvut

### Tuloslaskelman tunnusluvut

Hattulan seurakunnassa toimintatuottojen osuus toimintakuluista laski hieman edellisvuodesta. Tulokulusuhteeseen vaikutti erityisesti se, että toimintatuotot pienenivät puuttuvien metsätalouden tuottojen vuoksi samalla kun toimintakulut nousivat. Vuosikatteen osuus poistoista 176,40 %, kertoo siitä, että vuosikatteen määrä riitti kattamaan kaikki poistot. Vuosikatteen osuus poistoista tulisi olla vähintään 100 %.

Tilivuosi	Toimintatuottojen osuus toimintakuluista (%)	Vuosikatteen osuus poistoista (%)	Vuosikate (€/jäsen)	Henkilöstökulut verotuloista (%)
2025	8,96	176,40	46,53	57,48
2024	11,56	76,37	77,40	53,11
2023	11,36	170,05	80,21	54,43
2022	14,06	122,51	43,67	51,85
2021	12,52	220,73	88,07	48,34

#### Tuloslaskelman tunnusluvut laskentakaavat

Toimintatuottojen osuus toimintakuluista, %, osoittaa, kuinka paljon seurakunnan toimintakuluista on katettu toimintatuotoilla (=  $100 \cdot \text{Toimintatuotot} / (\text{Toimintakulut} -/+ \text{Valmisteverastojen liisäys/vähennys} + \text{Valmistus omaan käyttöön})$ ).

Vuosikate, euroa/jäsen on tunnusluku tulorahoituksen riittävyyden arviointiin. Tunnuslukua laskettaessa vuosikate jaetaan seurakunnan tilivuoden päättyessä läsnä olevalla jäsenmäärällä.

Vuosikatteen osuus poistoista / %: Vuosikate jaettuna poistot  $\cdot 100$

#### Rahoituslaskelman tunnusluvut

Seurakunnan rahavarat kasvoivat tilikauden aikana vuonna 2025, 291 134,83 t€, ennakoitua suurempien verotulojen takia. Rahavarat olivat tilikauden lopussa 2,634 M€. Rahavarojen riittävyys kertoo, kuinka kauan seurakunta selviäisi kuluistaan, jos kaikki tuotot lakkaisivat ja olisi tultava toimeen kertyneillä rahavaroilla. Hattulan seurakunnan rahavarojen riittävyys oli 405 päivää.

Uusia investointeja ei vuonna 2025 tehty, joten investointimenot olivat 0 t€ ja investointien tulorahoitus-% on 0 €.

Hattulan seurakunnalla oli seurakuntatalon rakentamiseen otettua lainaa vuodenvaihteessa 135 t€. Lainanhoitokate oli 10,12. Lainanhoitokate kertoo tulorahoituksen riittävyyden vieraan pääoman korkojen ja lyhennysten maksuun. Tunnusluvun arvon ollessa yli 2, lainanhoitokyky on hyvä. Luotettavan kuvan lainanhoitokyvystä saa tarkastelemalla tunnuslukua useamman vuoden jaksolla.

Tilivuosi	Investointien tulorahoitusprosentti (%)	Rahavarojen riittävyys (pv)	Lainanhoitokate
2025	0	405	10,12
2024	291,26	340	16,91
2023	995,40	319	17,40
2022	50,30	179	0,53
2021	368,72	425	5,99

Rahoituslaskelman tunnusluvut laskentakaavat

Investointien tulorahoitusprosentti, % (= 100 \* Vuosikate / Investointien omahankintameno)

Rahavarojen riittävyys, pv (= 365 pv x Rahavarat 31.12. / Kassasta maksut tilikaudella)

Lainanhoitokate (= (Vuosikate + Korkokulut) / (Korkokulut + Lainanlyhennykset))

### Taseen tunnusluvut

Taseen loppusumma on 5,875 m€. Tase nousi 77 t€. Pysyvät vastaavat olivat 3,204 m€. Ne pieneni-  
vät 179 t€, kun rakennusten tasearvo väheni poistojen ansioista. Vaihtuvat vastaavat (saamiset ja  
sijoitukset) olivat 2,671 m€. Seurakunnan rahavarat olivat tilikauden lopussa 2,634 m€. Oma pääoma  
kasvoi 137 t€, vuoden 2025 ylijäämän verran.

Hattulan seurakunnan omavaraisuusaste on erinomaisella tasolla. Hattulan seurakunta on vakavarai-  
nen eikä sen taloudellisessa asemassa ole tapahtunut juurikaan muutoksia viime vuoden aikana.

Tilivuosi	Omavaraisuusaste (%)	Rahoitusvarallisuus (€/jäsen)	Suhteellinen velkaantuneisuus (%)	Lainakanta (€/jäsen)
2025	93,24	335,49	15,40	19,84
2024	92,17	286,32	17,05	23,96
2023	92,33	232,80	17,88	28,00
2022	88,94	156,03	26,59	31,88
2021	81,71	194,66	50,14	122,87

Taseen tunnusluvut laskentakaavat

Omavaraisuusaste, %

(= 100\* (Oma pääoma + Poistoero + Vapaaehtoiset varaukset - Ainaishoitosopimusten pääomat) /  
(Koko pääoma - Toimeksiantojen pääomat - Saadut ennakot)).

Rahoitusvarallisuus, euroa/jäsen

(= [(Saamiset + Rahoitusarvopaperit + Rahat ja pankkisaamiset) - (Vieras pääoma - Saadut ennakot)] /  
Jäsenmäärä).

Suhteellinen velkaantuneisuus, %

(=  $100 \cdot (\text{Vieras pääoma} - \text{Saadut ennakot}) / \text{Käyttötulot}$ )

Lainakanta, euroa/jäsen

(=  $[\text{Vieras pääoma} - (\text{Saadut ennakot} + \text{Ostovelat} + \text{Siirto-velat} + \text{Muut velat})] / \text{Jäsenmäärä}$ )

#### 9. Kirkkoneuvoston esitys tilikauden tuloksen käsittelyksi

Tilikauden 2025 tulos ennen varauksia ja rahastosiirtoja on 137 126,07 € ylijäämäinen (vuonna 2024 alijäämä 164 892,24 €). Tilikauden tuloksen jälkeen tilikaudelle 2025 ei ole tehty varauksia eikä rahastosiirtoja.

Kirkkoneuvosto esittää kirkkovaltuustolle, että tilikauden ylijäämä 137 126,07 € kirjataan taseen omaan pääomaan tilille "Tilikauden yli/alijäämä".

Taseen omassa pääomassa oleva edellisten tilikausien ylijäämä ennen vuoden 2025 tilinpäätöksen ylijäämäkirjausta on 2 273 453,10 €. Kirkkojärjestyksen edellyttämään esitykseen toimenpiteistä talouden tasapainottamiseksi ei ole tarvetta.

## II TALOUSARVION TOTEUTUMINEN

### 1. Käyttötalouden toteutuminen

Hattulan seurakunnan vuoden 2025 talousarvion sitovuustaso oli kirkkovaltuustoon nähden pääluokkataso ja kirkkoneuvostoon nähden tehtäväaluetaso.

Sisäiset erät eivät ole sitovia. Seurakunnallisen toiminnan sisäiset kulut ovat sisäisiä tilavuokria, siinä suhteessa kuin tehtäväalue on käyttänyt seurakunnan omassa omistuksessa olevia kiinteistöjä. Kiinteistöjen kohdalla tilavuokrat näkyvät sisäisenä tuottona. Sisäisten vuokrien määrittelyssä käytetään laskuperusteena tilojen kustannuspaikka- ja tuntiperusteista käyttöä. Vuonna 2025 sisäiset vuokrat ovat vuotta 2024 huomattavasti pienemmät, johtuen vuonna 2024 Tömäjärven leirikeskukseen alaskirjauksesta. Tämä näkyy työalakatteissa ja niiden toteumaprosenteissa. Sisäisiä eriä ei ole huomioitu talousarviossa.

Pysyviin vastaaviin aktivoidun omaisuuden hankintamenoön käytetyn rahan aika-arvo lasketaan sisäisenä korkona. Sisäinen korko lasketaan päättävän taseen tasearvoista, käyttäen 12 kuukauden Euribor-korkoa ja 360 korkopäivää, tilivuoden viimeisenä päivänä. Sisäinen korko lasketaan aineettomien ja aineellisten hyödykkeiden poistojen jälkeen jäljellä olevalle hankintamenoille 31.12. olennaisuuden periaatetta noudattaen.

Käyttötalouso- taseyksikkö Hattulan Seurakunta	TA kuluva 2025	TA muutokset 2025	TA yhteensä 2025	Toteuma 2025	Yli-Ali	T-%
Toimintatuotot (ulkoiset)	181 540,00	-12 100,00	169 440,00	179 261,72	-9 821,72	105,8
Toimintakulut (ulkoiset)	-2 059 407,00	-5 300,00	-2 064 707,00	-2 001 245,67	-63 461,33	96,9
<b>Toimintakate 1 (ulkoinen)</b>	<b>-1 877 867,00</b>	<b>-17 400,00</b>	<b>-1 895 267,00</b>	<b>-1 821 983,95</b>	<b>-73 283,05</b>	<b>96,9</b>
Toimintatuotot (sisäiset)				392 649,95	-392 649,95	0,0
Toimintakulut (sisäiset)				-392 649,95	392 649,95	0,0
<b>Toimintakate 2 (ulkoinen ja sisäinen)</b>	<b>-1 877 867,00</b>	<b>-17 400,00</b>	<b>-1 895 267,00</b>	<b>-1 821 983,95</b>	<b>-73 283,05</b>	<b>96,9</b>
<b>Poistot ja arvonalentumiset</b>	<b>-183 850,00</b>	<b>2 950,00</b>	<b>-180 900,00</b>	<b>-179 485,05</b>	<b>-1 414,95</b>	<b>99,2</b>
<b>Laskennalliset erät</b>				<b>-292 008,72</b>	<b>292 008,72</b>	<b>0,0</b>
Sisäiset korkokulut				-67 093,43	67 093,43	0,0
Sisäiset vyörytyserät				-224 915,29	224 915,29	0,0
<b>Työalakatte (ulkoiset ja sisäiset)</b>	<b>-2 061 717,00</b>	<b>-14 450,00</b>	<b>-2 076 167,00</b>	<b>-2 293 477,72</b>	<b>217 310,72</b>	<b>110,5</b>

**1.1 Hallinto (pääluokka 1)**

Pääluokka 1 - Hallinto	TA kuluva 2025	TA muutokset 2025	TA yhteensä 2025	Toteuma 2025	Yli-Ali	T-%
Toimintatuotot (ulkoiset)	6 700,00		6 700,00	7 220,61	-520,61	107,8
Toimintakulut (ulkoiset)	-388 981,00	-2 000,00	-390 981,00	-381 270,71	-9 710,29	97,5
<b>Toimintakate 1 (ulkoinen)</b>	<b>-382 281,00</b>	<b>-2 000,00</b>	<b>-384 281,00</b>	<b>-374 050,10</b>	<b>-10 230,90</b>	<b>97,3</b>
Toimintakulut (sisäiset)				-85 270,21	85 270,21	0,0
<b>Toimintakate 2 (ulkoinen ja sisäinen)</b>	<b>-382 281,00</b>	<b>-2 000,00</b>	<b>-384 281,00</b>	<b>-459 230,31</b>	<b>75 039,31</b>	<b>119,5</b>
Laskennalliset erät				431 050,41	-431 050,41	0,0
Sisäiset vyörytyserät				431 050,41	-431 050,41	0,0
<b>Työalakat (ulkoiset ja sisäiset)</b>	<b>-382 281,00</b>	<b>-2 000,00</b>	<b>-384 281,00</b>	<b>-28 269,90</b>	<b>-356 011,10</b>	<b>7,4</b>

**Kirkkovaltuusto ja kirkkoneuvosto**

1011010102, 1011010104

Hallintoelinten tehtävänä on hoitaa seurakunnan hallintoa ja käyttää päätösvaltaa kirkkolaisissa ja muissa säädöksissä säädetyllä tavalla. Seurakunnan ylintä päätösvaltaa käyttää vaaleilla neljän vuoden kaudeksi valittu kirkkovaltuusto.

Seurakunnan käytännön toimintaa ja yleistä hallintoa johtaa kirkkoneuvosto, jonka jäsenet kirkkovaltuusto valitsee kahden vuoden välein. Kirkkoneuvosto toimeenpanee kirkkovaltuuston päätökset ja vastaa siitä, että kirkkovaltuuston hyväksymää talousarvioita noudatetaan.

**Keskeiset painopistealueet 2025–2027**

Noudatetaan seurakunnan strategioita ja päätetään sen vaatimisista uusista ratkaisuista. Turvataan perustehtävän mukainen ja toimintaympäristön muutoksiin vastaava toiminta. Keskitytään hyvään asioiden valmisteluun, hallinnolliseen ilmaisuun sekä asioiden tehokkaaseen käsitteilyyn. Seuraavat seurakuntavaalit ovat 2026 jolloin valitaan luottamushenkilöt nelivuotiskaudelle 2027–2030.

Toiminta: Hattulan seurakunnassa kirkkovaltuuston ja -neuvoston toiminnassa edettiin vuonna 2025 toimintasuunnitelman mukaisesti.

**Muu yleishallinto, talous- ja henkilöstöhallinto, tilintarkastus ja valvonta**

1011100000, 1011050000, 1011050103

**Toiminta-ajatus**

Muu yleishallinto kattaa ne toimistotyön ja hallinnon osa-alueet, jotka eivät kuulu muille hallinnon tehtäväalueille (mm. työterveyspalvelut, koulutus, TYHY-toiminta). Muun yleishallinnon tehtävänä on turvata tasapuoliset ja terveelliset toimintaedellytykset kaikille seurakunnan työntekijöille.

Talous- ja henkilöstöhallinnon tehtäviä hoitaa talouspäällikkö yhdessä taloussihteerin sekä Kirkon palvelukeskuksen kanssa.

Yhteistyötoimikuntaan kuuluu työsuojelupäällikkö, työsuojeluvaltuutettu ja varavaltuutettu. Toimikausi on 2022–2025 ja toimikunta kokoontuu vähintään neljä kertaa vuodessa käsittelemään työsuojelua ja työturvallisuutta koskevia asioita.

Kirkkovaltuusto valitsee toimikauttaan vastaavien vuosien hallinnon ja talouden tarkastamista varten tilintarkastusyhteisön. Valtuustokautena 2023–2026 tilintarkastajana toimii Revisium Oy, vastuullisena tilintarkastajana Jaakko Rönkkö.

#### **Toiminnalliset tavoitteet 2025 ja niiden mittarit**

##### **1) Työhyvinvoinnin ja yhteisöllisyyden edistäminen**

Edistämme henkilöstön terveyttä, turvallisuutta ja hyvinvointia. Seurakunnalla on laajat työterveyspalvelut ja työterveyshuollon kanssa toimitaan yhdessä työhyvinvoinnin ylläpitämiseksi. Yhteisöllisen kulttuurin edistäminen työyhteisössä pienillä teoilla vahvistaen työssä jaksamista ja kehittymistä.

Arviointi: Työhyvinvointikysely syksyn 2025 aikana.

Toteutuminen: Työhyvinvointikysely ei toteutunut, seuraavan kerran kysely toteutetaan syyskaudella 2026.

##### **2) Henkilöstön osaamisen kehittäminen**

Koulutus on tärkeä väline sekä henkilökohtaisen että organisaation uudistumiskyvyn vahvistamiseen. Tuemme henkilöstön kouluttautumista ja mahdollistamme osaamisen lisääntymisen.

Arviointi: Koulutussuunnitelman toteutuminen.

Toteutuminen: Koulutussuunnitelma toteutui pääosin.

#### **Keskeiset painopistealueet suunnittelukaudella 2026–2027**

Seurakunnan talouden tasapainon ylläpito ja kehittäminen. Pysyvänä hallinnon tavoitteena hyvä henkilöstöpolitiikka; avoimesti, suoraan ja rehellisesti onnistumisia mahdollistaen.

#### **Kirkonkirjojenpito**

1011070000

##### **Toiminta-ajatus**

Jäsenrekisterin tietojen ylläpitäminen seurakunnan jäsenistä

##### **Perustoimintokuvaus**

Hattulan seurakunta kuuluu Tampereen aluekeskusrekisteriin, jossa hoidetaan keskitetysti seurakunnan kirkonkirjojen pito.

Kirkonkirjoilla tarkoitetaan erilaisia seurakunnan ylläpitämiä rekistereitä ja luetteloita, kuten luettelot seurakunnan jäsenistä, syntyneistä ja kastetuista, rippikoulun käyneistä ja konfirmoiduista sekä henkilöistä, joiden avioliiton esteistä on toimitettu tutkinta.

Ajantasaiset tiedot suomalaisista ovat nykyisin väestötietojärjestelmässä, jonka päivittämiseen seurakunnat osallistuvat ja josta ne saavat tehtäviensä hoidossa tarvitsemiaan tietoja. Kastetta, vihkimistä ja hautaamista koskevien tietojen lisäksi uskontokuntien jäsenrekistereistä annetaan lain (614/1998) 5 §:n 6 kohdassa tarkoitettuina muina vastaavina toimituksina jäsenrekisteriin talletetaan tieto jäsenen rippikoulun suorittamisesta, konfirmaatiosta, avioliiton siunaamisesta ja hautaan siunaamisesta (KJ 16 1§)

#### **Toiminnalliset tavoitteet 2025 ja niiden mittarit**

**1) Osallistutaan Aluekeskusrekisterin ajankohtaiskatsauksiin ja yhteistyöryhmän kokouksiin**

Arviointi: Toteutuneet tilaisuudet ja läsnäolo niissä

Toteutuminen: Aluekeskusrekisterin yhteistyöryhmän kokouksiin on osallistuttu säännöllisesti ja seurakuntatoimiston toimistosihteeri on osallistunut seurakuntien toimistosihteereille suunnattuun koulutuspäivään.

**2) Seurakuntalaisten tarvitseman palvelun sujuminen palvelulupauksen mukaisesti**

Arviointi: Seurakuntatoimisto toimittaa rekisteröinteihin liittyvät aineistot sovitun aikaikkunan sisällä aluekeskusrekisteriin.

Toteutuminen: Toiminta on toteutunut tavoitteen mukaisesti ja yhteistyö Tampereen aluekeskusrekisterin kanssa on ollut sujuvaa ja kustannustehokasta.

**Seurakuntatoimisto**

10110800000

**Toiminta-ajatus**

Hattulan seurakunnan seurakuntatoimisto hoitaa kirkkoherranviraston ja taloustoimiston tehtäviä.

Seurakuntatoimisto toimii asiakaspalvelupaikkana (esim. toimitusten varaukset, hautausasioiden sopiminen) ja seurakunnallisen toiminnan tukena (esim. ilmoittautumiset, luettelot, sisäinen tiedotus, postitus). Seurakuntatoimiston tehtävänä on tukea kirkkoherran, talouspäällikön ja muiden seurakunnan työntekijöiden toimintaa sekä huolehtia osaltaan seurakunnan asiakaspalvelutyöstä ja tarvittavien tietojen toimittamisesta aluekeskusrekisteriin.

**Toiminnalliset tavoitteet 2025 ja niiden mittarit**

**1) Sähköisen asioinnin mahdollistaminen**

Käydään läpi vakiintuneet toimintamallit ja selvitetään mahdollisuuksia sähköisen asioinnin lisäämiseen.

Arviointi: Asiaan liittyvät selvitykset ja toimenpiteet

Toteutuminen: Seurakuntatoimiston asiakaspalvelua on hoidettu vakiintuneen käytännön mukaan ja perustoiminnot on pyritty turvaamaan. Sähköisen asioinnin toimintamallin mahdollistaminen tai sen selvittely ei edennyt henkilöstöresursseissa olleiden vaihtuvuuksien vuoksi. Lähtökohtaisesti nykykuotoista mallia pidettiin riittävänä ja toimivana Hattulan kokoiselle seurakunnalle.

**Keskeiset painopistealueet suunnittelukaudella 2026-2027**

Sujuva asiakaspalvelu. Sähköisen asioinnin kehittäminen

## 1.2 Seurakunnallinen toiminta (pääluokka 2)

Pääluokka 2 - Seurakunnallinen toiminta ja yhteiset seurakunnalliset tehtävät	TA kuluva 2025	TA muutokset 2025	TA yhteensä 2025	Toteuma 2025	Yli-Ali	T-%
Toimintatuotot (ulkoiset)	34 940,00	-1 600,00	33 340,00	41 758,55	-8 418,55	125,3
Toimintakulut (ulkoiset)	-984 864,00	-17 000,00	-1 001 864,00	-983 960,48	-17 903,52	98,2
Toimintakate 1 (ulkoiset)	-949 924,00	-18 600,00	-968 524,00	-942 201,93	-26 322,07	97,3
Toimintakulut (sisäiset)				-307 379,74	307 379,74	0,0
Toimintakate 2 (sisäiset ja ulkoiset)	-949 924,00	-18 600,00	-968 524,00	-1 249 581,67	281 057,67	129,0
Laskennalliset erät				-607 073,90	607 073,90	0,0
Sisäiset vyörytyserät				-607 073,90	607 073,90	0,0
Työalakat (ulkoiset ja sisäiset)	-949 924,00	-18 600,00	-968 524,00	-1 856 655,57	888 131,57	191,7

<b>Jumalanpalveluselämä</b> 1012010000
<b>Toiminta-ajatus</b> Messu seurakunnan elämän keskuksena. Seurakunnan palveleminen Jumalan sanalla ja sakramenteilla.
<b>Perustoimintokuvaus</b> Kirkkovuoden rytmittämä jumalanpalveluselämä. Messu sunnuntaisin ja pyhäpäivinä Hattulan kirkossa klo 10, Tyrvännön kirkossa kerran kuukaudessa klo 10. Kesäkauden messut pääosin Pyhän Ristin kirkossa. Syys- ja kevätkaudella iltamessu kerran kuukaudessa. Lisäksi perhemesuja ja muita jumalanpalveluksia. Jatketaan messujen striimauksia.
<b>Toiminnalliset tavoitteet 2025 ja niiden mittarit</b>
<b>1) Seurakuntalaisten osallisuuden vahvistaminen messun toteuttamisessa</b> Muodostetaan selkeä rakenne messuvapaaehtoisista (esim. jumalanpalvelusryhmät), jotka ottavat vastuuta messun toteuttamisesta yhteistyössä työntekijöiden kanssa.  Arviointi: Ryhmien/messuvapaaehtoisten määrä ja toiminnan käynnistyminen Toteutuminen: Tavoitetta ei ihan sellaisenaan ole saatu toteutettua mutta jokaisessa jumalanpalveluksessa on seurakuntalaisia ollut osallisena sen toteuttamisessa. Messuvapaaehtoisina on toiminut n. 20 henkeä.
<b>2) Yhteisöllisyys ja kohdatuksi tuleminen</b> Kirkkokahvit mahdollisimman monen jumalanpalveluksen yhteydessä.  Arviointi: Kirkkokahvien määrä suhteessa jumalanpalvelusten määrään Toteutuminen: Kirkkokahvit ovat toteutuneet säännöllisesti Hattulan kirkossa, Pyhän Ristin kirkossa, Vuohiniemen rukoushuoneella ja seurakuntatalolla pidetyissä jumalanpalveluksissa.
<b>Keskeiset painopistealueet suunnittelukaudella 2026-2027</b> Messu seurakunnan elämän keskuksena sekä osallisuuden ja yhteisöllisyyden vahvistaminen jumalanpalveluselämässä.

<b>Hautaan siunaaminen</b> 1012020000
<b>Toiminta-ajatus</b> Hautaan siunaaminen on kirkollisena toimituksena osa seurakunnan jumalanpalveluselämää, jossa tärkeänä on sielunhoidollinen näkökulma, omaisten rinnalla kulkeminen ja kristillisen ylösnousemususkon esillä pitäminen.
<b>Perustoimintokuvaus</b> Hautaan siunaaminen.
<b>Toiminnalliset tavoitteet 2025 ja niiden mittarit</b> <b>Hautaukseen liittyvän palveluketjun läpikäynti</b> Käydään sisäisesti ja tarvittaessa myös muiden toimijoiden kanssa keskustelua ja arviointia palveluketjun sujuvuudesta.  Arviointi: Asiakirja käydystä koostamisesta, palvelupolun kirjaaminen. Toteutuminen: Hautaustoimen palveluketjusta laadittiin sisäinen prosessikaavio, joka hahmottaa kokonaisuutta ja palvelee myös esim. perehdyttämistä.
<b>Keskeiset painopistealueet suunnittelukaudella 2026–2027</b> Hautaan siunaamisten hyvä hoitaminen ja omaisten tukeminen.

<b>Muut kirkolliset toimitukset</b> 1012030000
<b>Toiminta-ajatus</b> Kohtaamiset ja kirkon sanoman esillä pitäminen ihmisten elämän tärkeissä käännekohtissa.
<b>Perustoimintokuvaus</b> Kirkolliset toimitukset ovat olennainen osa seurakunnan perustehtävää, sanan ja sakramenttien hoitamista. Tärkeimmät "muut kirkolliset toimitukset" ovat kaste, avioliittoon vihkiminen ja konfirmaatio. Lisäksi kirkollisiin toimituksiin kuuluvat mm. avioliiton siunaaminen, kodin siunaaminen, yksityinen rippi, ehtoollinen sairaan luona ja erilaisiin elämänvaiheisiin liittyvät rukoukset.
<b>Toiminnalliset tavoitteet 2025 ja niiden mittarit</b> <b>1) Seurakuntalaisten palveleminen lämmöllä, laadukkaasti ja ammattitaidolla heille tärkeissä elämäntilanteissa.</b> Kohtaamiset toimituskeskusteluissa ja riittävän valmisteluajan varaaminen toimituksiin.  Arviointi: Toimitusten tasapuolinen jakautuminen työntekijöiden kesken, seurakuntalaisilta saatu palaute Toteutuminen: Kirkollisiin toimituksiin liittyy aina henkilökohtainen kohtaaminen/toimituskeskustelu ennen varsinaista toimitusta. Näissä kohtaamisissa on käyty läpi elämäntilannetta ja suunniteltu tulevaa juhlahetkeä ja osallisuutta sen toteutuksessa. Esim. kastettavan vauvan vanhempien tapaminen ja vihkiparin tapaminen. Konfirmaatiomessua suunnitellaan leirillä ja nuoret ovat aktiivisesti olleet mukana konfirmaationsa toteuttamisessa. Tilaisuuksista ja niiden järjestelyistä saatu palaute on yleisesti ottaen ollut hyvää. Toimitusten jakautuminen työntekijöiden kesken on ollut tasapainossa.
<b>Keskeiset painopistealueet suunnittelukaudella 2026–2027</b>

Seuraamme toimintaympäristön muutoksia ja kehitämme toimintatapojamme perustehtävälle uskollisena.

#### **Aikuistyö ja muut seurakuntatilaisuudet**

1012040000, 1012050000

##### **Toiminta-ajatus**

Hattulalaisille tarjotaan mahdollisuutta oman paikan löytämiseen seurakunnan elämässä.

##### **Perustoimintokuvaus**

Säännöllisesti kokoontuvat pienryhmät sekä aikuisille tarkoitettut tapahtumat, retki- ja leiritointi.

Muihin seurakuntatilaisuuksiin luetaan sekä kaikille avoin että hoitolaitoksissa tapahtuva toiminta, jolla tarjotaan mahdollisuus pyhän kokemiseen, keskinäisen yhteyden rakentumiseen ja tietopuoliseen kristittyinä kasvamiseen.

##### **Toiminnalliset tavoitteet 2025, niiden mittarit ja toteutuminen**

###### **1) Seurakuntayhteyden luominen ja kristillinen opetus**

Raamattupiirin toimintaa jatketaan ja kinkereitä järjestetään eri puolilla Hattulaa. Mahdollisuuksien mukaan toteutetaan lisäksi retriittitoimintaa, pyhiinvaelluksia ja muita tapahtumia yhteistyössä muiden työalojen ja muiden seurakuntien kanssa.

Arviointi: Järjestettyjen tilaisuuksien ja osallistuneiden määrä sekä saatu palaute.

Toteutuminen: Kinkereitä järjestettiin 9 kpl, (8kpl teemalla Armo ja yksi teemalla Lepo Herrassa) osallistujia niissä oli yhteensä 140 henkilöä. Kinkereistä on pidetty ja niiden toivotaan jatkuvan. Raamattupiiri pidettiin säännöllisesti joka toinen perjantai ja osallistujia niissä kävi vaihtelevasti 4-14 henkilöä/kerta. Teatteriretki toteutettiin joulukuussa Riihimäen teatteriin ja seurakuntalaisia osallistui 20. Palaute retkestä oli todella hyvää.

###### **2) Seurakunnan aikuisia koskevien tilaisuuksien järjestäminen**

Vanhemmuinta tuetaan yhteistyössä seurakunnan varhaiskasvatuksen työalan kanssa järjestämällä perheiden arkea tukevia iltatilaisuuksia. Seurakuntalaisille tarjotaan mahdollisuus toteuttaa yhdessä työntekijöiden kanssa erilaisia aikuisten hyvinvointia ja hengellistä kasvua tukevia tilaisuuksia. Esim. viikkomessut, Taizé-illat, Vanamaja-illat ja Yhteisen uskon illat. Keskiössä on työikäisten seurakuntalaisten tavoittaminen.

Arviointi: Järjestettyjen tilaisuuksien ja osallistuneiden määrä sekä saatu palaute.

Toteutuminen: Aikuisille järjestettiin keskustelevia Oletko siellä, Jumala? -iltoja 3 kpl. Lapsiparkki oli järjestetty ja kohderyhmänä olivat työikäiset aikuiset, joita uskon asiat mahdollisesti kiinnostaisivat. Illoissa seurakuntalaisia oli paikalla kuitenkin 1-2 henkilöä. Palaute oli erittäin hyvää, mutta osallistujamäärä jäi pieneksi. Toteutettiin myös lokakuussa kansallisen rukouspäivän iltana rukoushetki, jossa osallistujia oli 10 kpl.

##### **Keskeiset painopistealueet suunnittelukaudella 2026-2027**

Seurakuntalaisten työpanoksen koordinointi ja kaikille tasavertaisen koulutuksen sekä osallistumismahdollisuuksien tarjoaminen.

Perheiden ja vanhempien arjen tukeminen.

Yhteistyö yritysten ja järjestöjen kanssa seurakunnan aikuisväestön tavoittamiseksi.

<b>Tiedotus ja viestintä</b> 1012100000
<b>Toiminta-ajatus</b> Viestintä tukee seurakunnan perustehtävää ja välittää tietoa seurakunnan toiminnasta laadukkaalla ja ajanmukaisella tavalla.
<b>Perustoimintokuvaus</b> Ulkoisen viestintä: nettisivut, sosiaalinen media, kausitiedote, lehti-ilmoitukset, esite. Sisäinen viestintä: mm. Katrina-ohjelmisto, työyhteisön kokoukset, muut viestikanavat.
<b>Toiminta-ajatus</b> Tiedotus ja viestintä tukee seurakunnan perustehtävää ja välittää tietoa seurakunnan toiminnasta laadukkaalla, asiallisella mutta myös hausalla tavalla ja auttaa ihmisiä pääsemään osalliseksi seurakunnan sanomasta ja seurakuntayhteydestä.
<b>Toiminnalliset tavoitteet 2025 ja niiden mittarit</b>
<b>1) Viestinnän vahvistaminen</b> Viestintävalmennuksen toteuttaminen ja loppuun saattaminen. Työntekijät omaksuvat yhteisen viestinnällisen työotteen, viestinnän valmiudet ovat vahvistuneet ja viestintää liittyen on sovittu yhteisistä rakenteista ja käytännöistä.  Arviointi: Toteutunut valmennus ja arviointikeskustelu Toteutuminen: Syyskaudella 2024 aloitettu viestintävalmennus työntekijöille toteutui ja saatettiin loppuun keväällä 2025. Lisäksi toteutettiin vielä arvioiva ja koostava valmennuskerta alkusyksystä 2025. Viestintävalmennus vahvisti viestinnällistä työotetta, viestinnän käytännön valmiuksia ja yhteisiä käytäntöjä sen toteuttamisessa. Nämä ovat näkyneet mm. seurakunnan sosiaalisessa mediassa.
<b>2) Seurakunnan yleisesitteen valmistaminen</b> Valitaan työryhmä suunnittelemaan ja toteuttamaan seurakunnan yhteinen yleisesite.  Arviointi: Toteutunut esite. Toteutuminen: Työryhmä teki pohjatyötä yleisesitteen saamiseksi ja edettiin tavoitteen osoittamaan suuntaan. Valmista ei vielä tullut.
<b>Keskeiset painopistealueet suunnittelukaudella 2026–2027</b> Laadukas sisäinen ja ulkoinen viestintä. Jokainen työntekijä on viestijä omassa tehtävässään.

<b>Musiikki</b> 1012200000
<b>Toiminta-ajatus</b> Musiikilla luodaan yhteyttä, julistetaan ilosanomaa ja lohdutetaan murheellisia tarjoten elävää kirkkomusiikkia kuunneltavaksi, laulettavaksi ja soitettavaksi. Musiikki on läsnä jumalanpalveluksissa, kirkollisissa toimituksissa ja muussa seurakunnan toiminnassa. Kaikessa musiikkitoiminnassa huomioidaan myös musiikkikasvatuksellinen näkökulma.
<b>Perustoimintokuvaus</b> Musiikkiryhmien toiminta, musiikkitalaisuuksien järjestäminen ja soittimien huolto. Neliäänisesti laulava Hattulan Pyhän Ristin kuoro on rekisteröity yhdistys ja saa seurakunnalta vuosittain toiminta-

avustuksen. Kirkkolaulajat ja Kelloyhtye kokoontuvat yhdessä ja soittavat kuorokelloja. Soololaulajat palvelevat seurakuntaa laulaen yksin ja ryhmänä. Musiikkitilaisuuksiin kuuluu yhteislaulutilaisuuksia (esim. Kauneimmat joululaulut, toivevirsiens illat ja Riparilaulut) ja konsertteja.

#### **Toiminnalliset tavoitteet 2025 ja arviointi**

##### **1) Ovet auki musiikkiryhmiin**

Lisätään musiikkiryhmien näkyvyyttä julkaisemalla kuulumisia Facebookissa ja Instagramissa vähintään kerran kuussa. Näin rohkaistaan uusia ihmisiä mukaan Pyhän Ristin kuoroon, Kelloyhtyeeseen, Kirkkolaulajiin ja Soololaulajiin.

Arviointi: Musiikkiryhmien toimintaan liittyvien julkaisujen määrä sosiaalisessa mediassa/kk.

Toteutuminen: Somejulkaisujen suhteen toteutui hyvin, keskimäärin 3/kk. Aktiivisimmin julkaisuja tehtiin kevätkaudella (35). Saatiin muutama uusi laulaja mukaan musiikkitoimintaan.

##### **2) Ovet auki konserttiyhteistyölle**

Hattulan kirkot ovat perinteisesti kiinnostaneet monia seurakunnan ulkopuolisia konserttien järjestäjiä ja esiintyjä. Samalla konserttielämä houkuttelee kirkkoon kävijöitä yli rajojen. Konserttiyhteistyöllä on mahdollisuus vahvistaa yhteyksiä alueen järjestöihin ja kunnallisiin toimijoihin sekä luoda aivan uusia yhteyksiä. Yhteistyö konserttien suunnittelussa, toteutuksessa ja tiedotuksessa mahdollistaa moni-ilmeisen ja vireän konserttielämän, joka herättää kiinnostusta paikallisesti ja valtakunnallisesti. Tavoitteena on järjestää vuoden aikana vähintään seitsemän musiikkitilaisuutta yhteistyökumppaneiden kanssa.

Arviointi: Yhteistyössä järjestettyjen musiikkitilaisuuksien määrä ja kävijämäärä/tilaisuus.

Toteutuminen: Tavoite saavutettiin. Musiikkitilaisuuksia oli 13 ja kävijämäärä/tilaisuus keskimäärin 118. Uusista yhteistyökuvioista mainittakoon Vanajavesi Sävelin -konsertti Tyrvännön kirkossa (348 osallistujaa) ja Elokuun barokin avajaiskonsertti Pyhän Ristin kirkossa (146). Muita yhteistyössä järjestettyjä konsertteja olivat mm. Hyväntekeväisyyskonsertti Koivikkokodin tukemiseksi (273), Hauhon musiikkijuhlien konsertti (160) ja Sibelius-opiston joulukonsertti (140).

#### **Keskeiset painopistealueet suunnittelukaudella 2026–2027**

Perustetaan lapsikuoro tai lasten lauluryhmä ja nuorten lauluryhmä.

#### **Varhaiskasvatus: päiväkerho ja muu lapsi- ja nuorisotyö**

1012310000, 1012391000

##### **Toiminta-ajatus**

Järjestetään laadukasta ja turvallista varhaiskasvatusta. Seurakunnan varhaiskasvatus on läsnä perheiden arjessa iloa tuovana ja voimauttavana toimintana. Kerrotaan lapsille ja perheille rakastavasta Jumalasta, tuetaan kotien kristillistä kasvatusta ja perheiden seurakuntayhteyttä.

##### **Perustoimintokuvaus**

Päiväkerhot, perhekerhot, alakoululaisten kerho, päiväkotiyhteistyö, varhaiskasvatuksen ja perheyön tilaisuudet/tapahtumat.

#### **Toiminnalliset tavoitteet 2025 ja niiden mittarit**

##### **1) Järjestetään yhteistyössä muiden työalojen kanssa vanhemmuutta ja parisuhdetta tukevia tapahtumia, esim. parisuhdeilta ja lastenhoito, äitien hemmottelupäivä sekä isä ja lapsi -ilta.**

Arviointi: Toteutuneet tilaisuudet ja niiden osallistumisaktiivisuus sekä palautekanavan kautta tulleet kokemukset.

Toteutuminen: Tilaisuuksia ei ole järjestetty mm. henkilöstövaihdosten takia. *Oletko siellä Jumala?* -tilaisuuksiin on annettu lastenhoitotuki tarvittaessa, joskaan tarvetta ei tullut. vanhemmuutta tukevia tilaisuuksia pyritään järjestämään vuoden 2026 aikana.

## 2) Perhemessujen ja -jumalanpalvelusten kehittäminen enemmän lapsilähtöisiksi

Lapset mukaan laulamaan, leikkimään ja soittamaan, laulut lastenvirsistä ja muista sopivista virsistä, osallistavat ja havainnollistavat saarnat, liikkumisen mahdollistavat hetket. Suunnitteluun ja toteutumiseen osallistuvat papin, kanttorin ja lastenohjaajien lisäksi seurakuntalaiset.

Arviointi: Lähdettäessä osallistujille palautemahdollisuus: "Jos oli kivaa, laita punainen helmi." Jälkikäteen pidetään palautekeskustelu.

Toteutuminen: Osallisuuden osalta tavoite on toteutunut. Lapset ja perheet ovat päässeet perhejumalanpalveluksissa osallistumaan ja itse toteuttamaan. Niistä saatu palaute on ollut positiivista. Seurakuntalaisten osallistaminen pyritään mahdollistamaan jatkossa, mutta perheet toivovat myös saavansa vain tulla paikalle.

## Keskeiset painopistealueet suunnittelukaudella 2026-2027

Kehitetään toimintaa seurakunnan strategian mukaisella tavalla: "Edistämme lasten ja nuorten osallisuutta ja tuemme perheiden arjen hyvinvointia. Toimimme mielekkäänä kohtaamispaikkana kaikille." Toimintaan löytää uusia, erilaisista taustoista tulevia perheitä.

## Varhaisnuorisotyö

1012330000

### Toiminta-ajatus

Tarjotaan laadukasta, huomioonottavaa ja kristillistä sanomaa välittävää toimintaa alakouluikäisille lapsille. Seurakunta näkee, kuuntelee ja kohtaa lapsia sekä pysähtyy olemaan heidän kanssaan.

### Perustoimintokuvaus

1.-3.lk kerho, MiniKulmis, MiniKulmisohjaajien koulutus, leirit ja retket, 10 v-synttarit

## Toiminnalliset tavoitteet 2025 ja niiden mittarit

### 1) MiniKulmisten teemapäivät

Kehitetään MiniKulmistoimintaa järjestämällä teemapäiviä, joiden sisältöihin kävijät saavat vaikuttaa. Teemoina esimerkiksi puisto-, leffa tai kirpputoriminari.

Arviointi: Vuoden aikana neljä teemaminaria. Niihin osallistuneiden lasten määrä ja suullisesti saatu palaute.

Toteutuminen: Vuoden aikana järjestettiin neljä teemaminaria. Paljon pyydetty puistokerta, vappuminari sekä kevät- ja syyskausien päätösminarit. Minareiden keskimääräinen kävijäkerta toimintakertomusvuonna oli 22 kävijää/kerta. Vappuminarilla oli 37 kävijää ja ulkokerralla 33 kävijää. Koko vuonna kävijöitä oli 567 lasta. Uusia apuohjaajia koulutettiin Minarille kuusi henkilöä.

### 2) Leiritoiminnan ylläpitäminen tai leirien korvaaminen muulla tavoittavalla toiminnalla oman leirikeskusten käyttökiellon aikana

Etsitään paikat, ajat ja työntekijät leiritoiminnan mahdollistamiseen normaaliin tapaan tai korvataan leirit sellaisella toiminnalla, joka tavoittaa osallistujia.

Arviointi: Leirien toteutuminen/tapahtumaan osallistuvien seurakuntalaisten määrä ja saatu palaute.

Toteutuminen: Kesällä Lepaan kampuksella järjestettiin leiri 4.-6. luokkalaisille. Leirille osallistui 20 lasta. 1.-3. luokkalaisille järjestettiin pyydettyä toimintaa ensimmäiselle kesälomaviikolle toimintapäivien muodossa. Toimintaan ilmoittautui 10 lasta. Samalla viikolla on paljon toimintaa monen tahon toimesta, joten tämä toimintamalli ei tavoittanut niin paljon kuin arvioitiin.

Syksyllä seurakuntatalo avattiin toimintapäiviä varten kahdeksi päiväksi 1.-3 luokkalaisille (toisena päivän osallistujia 2, toisena 12) ja kahdeksi päiväksi 4.-6. luokkalaisille (5 ja 2 osallistujaa). Syysloman keskiviikkona teimme koko perheen retken Heurekaan, mikä oli täynnä (ohjaajat ja isokset mukaan laskettuna 55 hlöä).

Jouluna järjestettiin seurakuntatalossa jouluaskarteluilta, johon osallistui 28 lasta.

Yhteenvetona voidaan todeta, että retket ja leirit sekä loma-aikojen ulkopuolella tapahtuva toiminta vetää lapsia mukaan, koulujen loma-ajalle suunnattu seurakuntatalossa tapahtuva toiminta ei puolestaan tavoita kohderyhmää.

#### **Keskeiset painopistealueet suunnittelukaudella 2026-2027**

Kuulla lasten ja nuorten toiveet ja tarpeet toiminnasta ja vastata niihin.

#### **Rippikoulutyö**

1012350000

#### **Toiminta-ajatus**

Järjestetään kirkkojärjestyksen velvoittamaa rippikoulua, jossa nuoria perehdytetään kirkon yhteiseen uskoon ja ohjataan elämään seurakunnan yhteydessä.

#### **Perustoimintokuvaus**

Rippikouluikäluokalle suunnatut rippikoulut, jotka toteutetaan pääosin leirimuotoisina. Mahdollisuus myös pienryhmärippikouluun. Piispainkokouksen vahvistama rippikoulusuunnitelma sekä Hattulan seurakunnan rippikoulun paikallissuunnitelma 2024-2026 määrittelevät rippikoulun sisällön, keston ja paikalliset muuttajat.

#### **Toiminnalliset tavoitteet 2025 ja niiden mittarit**

##### **1) Rippikouluikäluokasta yli 90 % ilmoittautuu rippikouluun ja kaikki mukaan lähteneet tulevat konfirmoiduiksi**

Kaikkia kirkkoon kuuluvia nuoria lähestytään rippikoulupostilla ja kaikille 8. luokkalaisille pidetään yhteinen rippikouluinfo katsomukseen katsomatta. Lisäksi poistetaan esteitä rippikoulun suorittamisen tieltä, esimerkiksi tarjotaan pienryhmäopetusta ja otetaan nepsy-nuoret paremmin huomioon.

Arviointi: Kuinka monta prosenttia rippikouluikäluokasta käy rippikoulun vuonna 2025 ja tulee konfirmoiduksi.

Toteutuminen: Hattulalaisista rippikoulun suoritti yhteensä 106 nuorta. Koko ikäluokan koko oli 112, eli rippikoulun suoritti yhteensä 94,6 % ikäluokasta.

##### **2) Yhteydenpidon ja yhteistyön vahvistaminen rippikoululaisten huoltajien kanssa**

Otetaan käyttöön rippikoulun vanhempainvartit, missä rippikoululaiset tarpeen mukaan huoltajineen käyvät yhdessä oman rippikoulun ohjaajan/ohjaajien kanssa läpi rippikouluun liittyviä yksilöllisiä haasteita, mietteitä ja pohdintoja. Esimerkiksi jokaiselle pienryhmäriparilaiselle vanhempainvartit otetaan käyttöön ja muilla leireillä tarpeen mukaan. Tavoitteena on vahvistaa yhteyttä rippikoululaisten koteihin ja tukea perheitä rippikoulun käymisessä.

Arviointi: Listataan kuinka monta vanhempainvarttia käytiin yhteensä vuoden 2025 aikana.

Työntekijöiden rippikoulun palautepalaverissa kerätään palautetta vanhempainvarttien hyödyllisyydestä ja kokemuksista.

Toteutuminen: Rippikoulun vanhempainvartteja käytiin yhteensä noin 30 kappaletta. Ohjaajat kokivat vanhempainvartit tärkeinä, ja niiden koettiin lisänneen turvallisuutta ja luottamusta.

#### **Keskeiset painopistealueet suunnittelukaudella 2026–2027**

Rippikouluun ilmoittautuu ja sen suorittaa valtaosa Hattulan kaikista 15-vuotta täyttävistä nuorista. Rippikoululaisten tukeminen ja yhteydenpito nuoriin myös rippikoulun jälkeisenä aikana. Vahvistetaan isostoiminnasta kiinnostumista.

#### **Nuorisotyö ja erityisnuorisotyö**

1012360000, 1012370000

##### **Toiminta-ajatus**

Nuorisotyön toiminta-ajatus on kohdata nuoria, kulkea heidän rinnallaan ja tarjota nuorille paikka, jossa he voivat olla ja toimia omana itsenään. Tarjoamme yhdessäoloa, kasvua ja toimintaa seurakuntanuorena ja seurakunnan parissa.

Seurakunnan erityisnuorisotyö on etsivää, lähimmäiskeskeistä nuorisotyötä, joka kohdistuu nuoriin ja perheisiin, joiden voidaan olettaa olevan syrjäytymisvaarassa tai jotka ovat jo syrjäytyneet.

##### **Perustoimintokuvaus**

Keskeisiä toimintamuotoja ovat avoimien ovien toiminta Kulmis ja isokoulutus sekä nuorten aikuisten toiminta Echo. Nuorisotyö tarjoaa nuorille mahdollisuuksia osallistua seurakunnan toimintaan, rohkaisee vaikuttamaan siihen ja olemaan mukana tapahtumissa sekä auttaa nuoria löytämään oman paikkansa seurakunnassa. Nuorten vaikuttajaryhmän toiminta.

#### **Toiminnalliset tavoitteet 2025 ja niiden mittarit**

##### **1) Kulmis-nuorisotilatoiminnan kävijämäärän nostaminen**

Kulmakiven mainostaminen kouluvierailujen sekä isostoiminnan ohessa.

Arviointi: Kävijämäärät ja kysely isostoiminnassa.

Toteutuminen: Kävijämäärät ovat nousseet aiemmasta 0–5 kävijästä illassa noin 5–10 kävijään. Vaikuttavia kävijöitä on saavutettu useampi. Isokset ovat kiitelleet nuortentilan mahdollisuudesta esim. odotella bussia, paikkana, jossa käydä ennen harrastuksiin menoa ja läksyjen tekopaikkana koulusta päästäessä.

##### **2) Yhteistyön kehittäminen Janakkalan seurakunnan nuorisotyön kanssa**

Jatketaan nuorten aikuisten toimintaa yhteistyössä Janakkalan seurakunnan kanssa. Sen ohessa ideoidaan mahdollisia muita yhteistyötapahtumia nuorille sekä nuorille aikuisille.

Arviointi: Pidetyt tapahtumat ja osallistujamäärät.

Toteutuminen: Nuorille aikuisille järjestettiin kaksi leiriä, joiden molempien osallistujamäärä ylitti kaksikymmentä kävijää. Lisäksi oli mahdollisuus osallistua Janakkalan Toivon torstai- nuorten aikuisten iltaan mutta siihen ei ollut lähtijöitä. Matka Uusi alku- kristilliseen minifestariin Lempäälässä tammikuussa oli myös nuorille aikuisille, sen kävijämäärä oli 12.

#### **Keskeiset painopistealueet suunnittelukaudella 2026–2027**

Yhteistyö koulujen ja kunnan kanssa. Isostoiminnan kehittäminen. Nuorten vaikuttajaryhmän toiminnan ylläpitäminen ja heidän innostamisensa toiminnan ja tapahtumien suunnitteluun.

**Koulu- ja oppilaitostyö**

1012392000

**Toiminta-ajatus**

Kohdataan koulujen, lukion ja ammatillisen oppilaitoksen opiskelijoita sekä opettajia. Erityisenä tehtävänä on ylläpitää ja edistää kokonaisvaltaista opiskelu- ja työhyvinvointia, henkilökohtaisten elämäntaitojen kehittymistä sekä yhteisöllisyyden toteutumista oppilaitosympäristössä. Koulu-työn kautta tehdään näkyväksi seurakuntaa, opetetaan kristillistä uskoa, elämäntapaa, arvomaailmaa ja traditioita.

**Perustoimintokuvaus**

Alakoulujen salihetket, tilattu esiintyjä ja ensimmäisten luokkien kiusaamisen vastaiset tunnit. Seiska-päivät. Oppilaitospapin käynnit Lepaan kampuksella. Pyydettyä koulukirkot, oppituntivierailut, leirikouluihin osallistuminen ja kriisiapu.

**Toiminnalliset tavoitteet 2025 ja niiden mittarit****1) Vahvistetaan hattulalaisten koululaisten tuntemusta omasta seurakunnasta**

Yhdessä eri työntekijöiden kanssa tehty 45 min oppituntipaketti aiheesta Hattulan seurakunta, sen tilat ja mitä seurakunnan työntekijät tekevät. Markkinoidaan oppituntia kunnan alakoulujen ohjelmaan ja pyydetään opettajia tilaamaan tuntia heille tai tulemaan tunnille seurakuntataloon. Tuntia tulisi pitämään koulu yhteistyötä tekevä nuorisotyön ohjaaja

Arviointi: Toteutunut oppituntipaketti ja pidettyjen oppituntien määrä vuodessa.

Toteutuminen: menttiin tavoitteen osoittamaan suuntaan. Seurakuntatunteja pidettiin yksi ja sen lisäksi valmisteltiin ja toteutettiin rukous -oppituntikokonaisuus. Opettajien kanssa käytiin useamassa koulussa keskustelua siitä, miten seurakunnan työntekijöitä voitaisiin hyödyntää uskonnon-opetuksessa.

Yläkoulun erityisluokka pyysi vierailua seurakuntataloon ja heille järjestettiin tutustumiskäynti sekä yhteinen toimintahetki Kulmiksella.

**2) Kouluille tarjotaan tarpeen vaatiessa tunnustuksetonta oppilaitoskäyntiä**

Koulut ovat voineet kieltäytyä seurakunnan tarjoamasta toiminnasta, sillä korvaavan vastaavan toiminnan järjestäminen on haastavaa. Mikäli koulu ei halua tarttua seurakunnan tarjoamaan hartauteen tai muuhun tilaisuuteen, koululle tarjottaisiin vaihtoehtoa tunnustuksettomaan käyntiin, mikä ei sulki ketään pois tilaisuudesta eikä kuormittaisi opettajia vastaavan ohjelman järjestämisen takia.

Arviointi: Tunnustuksettoman vaihtoehdon käyttökerrat

Toteutuminen: Mikään kunnan alakouluista ei jättänyt väliin heille tarjottuja hartauskäyntejä, joten tunnustuksettomia käyntejä ei näin ollen tarjottu eikä niitä toteutunut. Juteinin koululla tilattuna kaksi Rohkeusretiisi -nukketeatterinäytelmää, jotka olivat tunnustuksettomat.

Yläkoululla alkoi syksyllä välituntipäivystys yhdessä kunnan nuorisotyön kanssa. Pitkän välitunnin aikana nuorisotyön ohjaaja kohtaa nuoria joka toinen maanantai.

Yhtenäiskoulun kanssa toteutettiin yhteistyössä joulukirkko. Joulukirkkoon osallistui myös lukiolaisia.

**Keskeiset painopistealueet suunnittelukaudella 2026–2027**

Hyvän yhteistyön jatkuminen kouluissa ja oppilaitoksissa.

<b>Diakonia</b> 1012410000
<b>Toiminta-ajatus</b> Kohdata ihmisiä, auttaen kärsiviä ja hädänalaisia toimien lähimmäisenä ja rinnalla kulkijana. Diakoninen seurakunta luo rauhaa ja rakkautta ympäristöönsä, jossa jokainen voi löytää oman paikkansa olla, osallistua ja toimia tarkastellen suhdettaan itseensä, lähimmäisiinsä ja Luojaansa. Erityisesti työ kohdentuu niihin, joiden hätä on suurin ja joita muut tahot eivät auta.
<b>Perustoimintokuvaus</b> Diakoniatyössä tehdään kotikäyntejä, tervehdys- ja syntymäpäiväkäyntejä, joista osa on etsivää diakoniatyötä. Vastaanotto toiminta keskittyy ensisijaisesti avustusasiakkaisiin. Ruokajakelutoiminta Punojankulmassa on liitännäistoimi EU:sta saaduille ruokakorttien jakamiselle. Vuoden aikana järjestetään erilaisia tapahtumia, tilaisuuksia, kerhoja, leiripäiviä ja retkiä, joista osa on säännöllistä toimintaa. Diakoniakasvatusta toteutetaan esim. rippikouluissa ja TET- ym. harjoittelijoiden ohjauksen kautta. Yhteistyötä tehdään seurakunnan muiden työmuotojen, paikallisten järjestöjen, yhteisöjen, kunnan eri toimialojen (sosiaali- ja terveystoimi, koulu) ja hyvinvointialueen toimijoiden kanssa.
<b>Toiminnalliset tavoitteet 2025 ja niiden mittarit</b> <b>1) Järjestetään matalan kynnyksen toimintaa, johon kaikkien on helppo tulla mukaan</b> Leiripäivät touko- ja elokuulle. Järjestetään yhteinen tapahtuma eri työmuotojen kanssa (Yhteisvastuuteemapäivän lisäksi mahdollinen toinen tapahtuma). Päivä- ja puolipäiväretket pitkin vuotta. Diakonianpäivän viettäminen 1.9.2025 jalkautumalla "kylille".  Arviointi: Toteutunut toiminta ja osallistujamäärä / tilaisuus. Toteutuminen: Maanantaipiiri ja Virsikahtila ovat säännöllistä viikkotoimintaa ja kokoavat kävijöitä. Keväällä toteutuivat illoiset iltapäivät (113/3), Mielenhyvinvoinnin luentosarja (191/6) keväällä ja syksyllä, johon liittyvä retki keväällä toteutui suunnitellusti. Retkille saatiin runsaasti väkeä mukaan; kevään Seilin saaren (82) ja sokkoretki (43) Turunretki (48), Vanhustenviikon tilaisuudet: messu seurakuntatalossa (60) ja konsertti (90) kirkossa. 70, 75, (125) 80 ja 85-vuotiaiden (127) juhlat seurakuntatalossa Ei toteutunut: Leiripäivät ja Diakonianpäivä.  <b>2) Rohkaistaan ihmisiä mukaan seurakunnan palvelutehtäviin</b> Järjestetään seurakunnan työmuotojen yhteinen koulutusilta, jossa esitellään erilaisia tehtäviä, joissa seurakuntalainen voi toimia. Järjestetään tilaisuus YK:n Vapaaehtoistoiminnan teemapäivänä 5.12.2025.  Arviointi: Palvelutehtävissä oman paikkansa seurakunnassa löytäneiden aktiivisten toimijoiden määrä. Toteutuminen: Mentiin tavoitteen suuntaan. Vapaaehtoisten ilta 5.12.2025 (31), Joulumyyjäiset yhdessä Lähetystyön kanssa, Jouluruokailu vähävaraisille ja vapaaehtoisille, johon saatiin Kotimaanavun avustus 1 000 €. Villasukkien kutojia on useampia ryhmiä sekä kirkko- ja kastesukkien sekä sukia myyntiin ja lahjoitettavaksi.
<b>Keskeiset painopistealueet suunnittelukaudella 2026–2027</b> Palvelutehtävissä toimivien huomioiminen, jaksamisesta huolehtiminen ja kiittäminen. YK:n Vapaaehtoistoiminnan teemapäivän vakinaistaminen.

<p><b>Sairaalasielunhoito ja palveleva puhelin</b> 1012430000, 1012440000</p>
<p><b>Toiminta-ajatus</b> Sairaalasielunhoito on potilaan, hänen läheistensä ja henkilökunnan tukemista sairauden ja kriisien keskellä, hoitotyön arjessa ja vaativissa erityistilanteissa.</p> <p>Kirkon keskusteluapu (palveleva puhelin) on matalan kynnyksen anonyymi keskustelukanava kaikille, jotka kaipaavat kuuntelijaa ja henkistä tai hengellistä tukea.</p> <p><b>Perustoimintokuvaus</b> Sairaalasielunhoito on tehtävään koulutettujen virkavastuulla työskentelevien sairaalateologioiden toteuttamaa työtä. Tehtävää voidaan kuvata mm. sanoilla keskustelutuki, auttava, kokonaisvaltainen kohtaaminen. Työtä tehdään asiakaslähtöisesti. Sairaalasielunhoito toteutetaan yhteistyönä Kanta-Hämeen sairaanhoitopiirin kuntayhtymän jäsenkuntien alueella toimivien seurakuntien kanssa, joita ovat Hämeenlinna-Vanaja, Forssa, Hattula, Hauho, Hausjärvi, Humppila, Janakkala, Jokioinen, Lammi, Loppi, Riihimäki, Tammela ja Ypäjä</p> <p>Palveleva puhelin on Suomen vanhin auttava puhelin, joka on nykyisin osa Kirkon keskusteluavun kokonaisuutta. Puhelinauttamisen lisäksi palveluun kuuluu netti- ja chattiauttamista. Päivystäjät ovat vaihtolovelvollisia koulutettuja vapaaehtoisia ja kirkon työntekijöitä. Palvelu on valtakunnallinen ja yhteydenottoihin vastataan eri puolilta Suomea.</p>
<p><b>Toiminnalliset tavoitteet 2025 ja niiden mittarit</b></p> <p><b>1) Osallistutaan Hämeenlinna-Vanajan seurakunnan organisoimaan sairaalasielunhoitotyöhön maksamalla hattulalaisten hoitopäiviin suhteutettu maksuosuus ko. työstä</b></p> <p>Arviointi: Toteutunut osuus sairaalasielunhoidon kustannuksista hattulalaisten osalta. Toteutuminen: Tavoitteen mukaisesti. Yhteistyö ja sairaalasielunhoidon toteutus toimii Hattulan seurakunnan näkökulmasta tarkoituksenmukaisesti</p> <p><b>2) Kirkon keskusteluavun/Palvelevan puhelimen uudelleenjärjestelyt Kanta-Hämeessä</b> Selvitetään mahdollisuutta lähteä mukaan Palvelevan puhelimen toiminnan uudelleenorganisointiin ja toiminnan vahvistamiseen Kanta-Hämeen alueella.</p> <p>Arviointi: Uusi toimintamalli selvitetty ja otettu käyttöön. Toteutuminen: Tavoite ei edennyt vielä vuoden 2025 aikana.</p>
<p><b>Keskeiset painopistealueet suunnittelukaudella 2026–2027</b> Yhteistyön jatkaminen ja uusien toimintamallien löytäminen. Mielekkään vapaaehtoistehtävän mahdollistaminen seurakuntalaisille kirkon keskusteluavun toiminnassa.</p>

<p><b>Sielunhoito</b> 1012550000</p>
<p><b>Toiminta-ajatus</b> Sielunhoito on ihmisen auttamista, tukemista ja lohduttamista elämän eri vaiheissa. Se on toivon kannattelua ilossa ja surussa, sairaudessa ja terveydessä.</p> <p><b>Perustoimintokuvaus</b> Tarjotaan sielunhoitomahdollisuutta ja vertaisryhmätoimintaa.</p>
<p><b>Toiminnalliset tavoitteet 2025 ja niiden mittarit</b></p> <p><b>Sururyhmä läheisensä menettäneille</b></p>

Toteutetaan sururyhmät läheisensä hiljattain menettäneille yhdessä oman seurakunnan tai rovastikunnan kanssa. Aktiivinen viestintä ja kutsu sururyhmämahdollisuudesta.

Arviointi: Toteutuneet ryhmät

Toteutuminen: sururyhmä toteutui syyskaudella 2025.

### **Keskeiset painopistealueet suunnittelukaudella 2026–2027**

Sielunhoidollinen kohtaaminen ja työote. Sururyhmätoiminta

### **Lähetys**

1012600000

#### **Toiminta-ajatus**

Lähetystyö on Kristuksen antaman lähetystehtävän toteuttamista omassa seurakunnassa. Se ymmärretään seurakunnan yhteiseksi, kaikki työalat läpäiseväksi toiminnaksi. Kirkon lähetysjärjestöt toteuttavat seurakunnalle kuuluvaa tehtävää seurakunnan tukemana ja meidän puolestamme.

#### **Perustoimintokuvaus**

Lähetystyötä tuetaan talousarviomäärärahoista sekä vapaaehtoiskannatuksella. Lähetystyötä tehdään seurakuntalaisille tutuksi esirukousten, lähettikuulumisten, rippikoululaisille järjestettävien lähetysrastien sekä varainkeruun avulla. Lähetyspiirissä/-ryhmässä on mahdollisuus perehtyä lähetystyöhön ja sen suunnitteluun paremmin. Lähetystyölle kerätään talousarviomäärärahojen ohella varoja mm. Hattulan kirkon lähetyskyntteliköllä, Pyhän Ristin kirkon keräyskirstulla, kirkkosukilla, Kaudenimat joululaulut-tilaisuuksissa sekä muissa erityistilaisuuksissa.

#### **Toiminnalliset tavoitteet 2025 ja niiden mittarit**

##### **1) Oman seurakunnan lähetystyön tunnetuksi tekeminen**

Lähetystyötä tehdään tunnetuksi kolehtikohteiden esittelyssä, esirukouksissa, rippikouluopetuksessa, lähetysmyyjäisissä ja lähetyspiirin toiminnassa sekä seurakunnan viestinnässä. Nuorten vaikuttajaryhmää ja muita seurakunnan toimijoita tiedotetaan heille tärkeiden lähetyskohteiden kuulumisista. Lähetysjärjestöjen toimittamaa materiaalia ja mahdollisesti etäyhteyksiä hyödynnetään seurakunnan tilaisuuksissa.

Arviointi: Lähetystyön esilläolo eri tilaisuuksissa

Toteutuminen: Tavoite toteutui pääosin. Jumalanpalveluksia varten laadittiin oman seurakunnan lähetystyötä muistava esirukouksen osa ja lähetystyö, erityisesti oman seurakunnan lähetyskohteet, olivat säännöllisesti mukana osana jumalanpalveluksen esirukousta. Rukouspiirissä luettiin omien nimikkolähettien kirjeitä ja rukoiltiin heidän puolestaan. Lähetystyön ryhmä kokoontui keväällä ja syksyllä, osallistujia oli viisi kummallakin kerralla. Ryhmään kuuluu yhteensä yhdeksän henkilöä. Lähetystyön ryhmä osallistui pääsiäisyön messun ja Tuomaanpäivän lyhtykirkon jälkeen tarjoilujen järjestämiseen Hattula-pirtillä (n. 140 + n. 140 osallistujaa) sekä joulumyyjäisten järjestämiseen, ja keräsi näin varoja oman seurakunnan lähetystyölle. Nimikkolähetit vierailivat seurakunnassamme: Indonesian lähettimme Pia ja Pekka 26.6 (12 osallistujaa), raamatunkäännöstyön parissa työskentelevät Teija ja Michael Greed 11.9 (8 osallistujaa).

##### **2) Yhteisten periaatteiden luominen lähetysjärjestöjen kanssa tehtäviä sopimuksia varten**

Laaditaan Hattulan seurakunnan yleiset kriteerit tuettavien lähetysjärjestöjen valinnan pohjaksi. Kriteerit hyväksytään kirkkoneuvostossa.

Arviointi: Tuettaville lähetysjärjestöille laadittujen kriteerien valmiiksi saattaminen.

Toteutuminen: Tavoitteen valmistelut käynnistyivät. Asiassa on perusteltua odottaa myös kirkon lähetysten linjausten ajankohtaisia tarkasteluja.

**Keskeiset painopistealueet suunnittelukaudella 2026–2027**

Lähetysjärjestöjen kanssa tehtyjen nimikkosopimusten päivittäminen tarpeen mukaan. Lähetystyön tunnetuksi tekeminen seurakunnassa eri työalojen kanssa yhteistyössä.

**Kansainvälinen diakonia**

1012700000

**Toiminta-ajatus**

Elämän helmihetkiä lähelle ja kauas rakkaudella, rukouksella ja rahalla. Pidetään esillä kaukaiset lähimmäiset ja toiminnan kautta kerätään varoja, jotta hekin kokisivat helmihetkiä.

**Perustoimintokuvaus**

Toiminta pääosin kokoavaa toimintaa mm. Yhteisvastuukeräyksen kirkonmäen talvitapahtuma, Maanantaipiiri, Helmipiiri, Virsikahvila ja Kirkkosukkain neulajat.

**Toiminnalliset tavoitteet 2025 ja niiden mittarit****1) Yhteisvastuukeräyksen 75-vuotisjuhlavuoden teemaan liittyvä Unelmapäivän vietto**

Arviointi: osallistujien määrä ja keräystuoton määrä

Toteutuminen: Unelmapäivä järjestettiin Vahaisnuorisotyön ja Nuorisotyön kautta, toiminnassa oleville nuorille vapaaehtoisille ohjaajille (15 henkilöä). Unelmapäivä sisälsi keilailua, ruokailua ja yhdessäoloa. Päivän päätteeksi nuoret saivat pienen (20,00 €) tsemppilahjakortin. Unelmapäivä oli toivottu ja tykätty, erityistä iloa tuotti lahjakortin saaminen. Lahjakortilla nuoret kertoivat muistavansa pienesti paitsi itseään myös läheisiään ja ystäviään. Yhteisvastuukeräyksen muutkin tapahtumat toteutuivat. mm. Talvitapahtumassa kirjattiin 355 kävijää ja virsikahvilan kävijämäärä lähes kaksinkertaistui (1467 osallistujaa)

**2) Kansainvälisen Naistenpäivän vietto, "Leidien Ruusuinen Leivos Lauantai" 8.3.2025**

Arviointi: osallistujien määrä ja keräystuoton määrä

Toteutuminen: Osallistujia oli 55 henkilöä. Vapaaehtoinen kahviraha tilitettiin Naisten Pankin hyväksi. Tilaisuus oli toimiva ja sai tarjoilun lisäksi paljon kiitosta. Ohjelman sisältö oli mm. naisten nimiin liittyvää.

**Keskeiset painopistealueet suunnittelukaudella 2026–2027**

Kansainvälisten keräyksiensä esillä pitäminen ja niihin osallistuminen ja varainkeruu. Mahdollistetaan seurakuntalaisten osallistumisen toimijoina ja kasvatetaan keräystuottoa, jakamaan ja ylläpitämään toivoa paremmasta huomisesta.

**Muu seurakuntatyö**

1012900000

**Toiminta-ajatus**

Muuhun seurakuntatyöhön kuuluu seurakunnallinen toiminta, jolle ei löydy muuta luontaista tehtäväaluetta.

**Perustoimintokuvaus**

Seurakunta läsnä ja kohdattavissa eri tapahtumissa

**Toiminnalliset tavoitteet 2025 ja niiden mittarit**
**1) Pyhän Ristin kirkko toimii tiekirkkona ja pitää ovet auki matkailijoille kesäaikaan**

Arviointi: Kävijämäärä.

Toteutuminen: Kokonaiskävijämäärä oli 12 517

**2) Seurakunta läsnä Hattulan tapahtumissa**

Mm. Hattulan toritapahtuma

Arviointi: Toteutuneet tapahtumat.

 Toteutuminen: Seurakunta oli mukana Hattula-päivien toritapahtumassa 7.6 ja yhteistyössä järjestä-  
mässä Vanajavesi sävelin -tapahtumaa Tyrvännön kirkossa 24.6.

**Keskeiset painopistealueet suunnittelukaudella 2026–2027**

Jatketaan vakiintuneita toimintamuotoja avoimena toimintaympäristön mahdollisiin muutoksiin.

**1.3 Hautaustoimi (pääluokka 4)**

Pääluokka 4 - Hautaustoimi	TA kuluva 2025	TA muutokset 2025	TA yhteensä 2025	Toteuma 2025	Yli-Ali	T-%
Toimintatuotot (ulkoiset)	85 000,00	-6 000,00	79 000,00	79 883,44	-883,44	101,1
Toimintakulut (ulkoiset)	-309 120,00	10 000,00	-296 120,00	-302 079,86	5 956,86	102,0
Toimintakate 1 (ulkoiset)	-221 120,00	4 000,00	-217 120,00	-222 193,42	5 073,42	102,3
Toimintakate 2 (ulkoiset ja sisäiset)	-221 120,00	4 000,00	-217 120,00	-222 193,42	5 073,42	102,3
Poistot ja arvonalentumiset	-45 950,00	0,00	-45 950,00	-45 187,16	-762,84	98,3
Laskennalliset erät				-38 142,73	38 142,73	0,0
Sisäiset korkokulut				-3 962,10	3 962,10	0,0
Sisäiset vyörytyserät				-34 180,63	34 180,63	0,0
Työälakate (ulkoiset ja sisäiset)	-267 070,00	4 000,00	-263 070,00	-305 523,31	42 453,31	116,1

**Hautausmaahallinto, hautausmaakiinteistö, varsinainen hautaustoimi ja  
haudanhoitosopimukset**

1014010000, 1014030000, 1014040440, 1014050000

**Toiminta-ajatus**

 Evankelis-luterilaisen kirkon seurakuntien hautausmaat toimivat yleisinä hautausmaina. Hautaus-  
toimilain mukaan jokaisella on oikeus tulla haudatuksi kotikuntansa seurakunnan ylläpitämälle  
hautausmaalle. Hautatoimen tehtävänä on ylläpitää hautausmaita ja mahdollistaa arvokkaat hau-  
tausjärjestelyt. Hautatoimea hoidetaan kirkkolain, kirkkojärjestyksen, hautaustoimilain sekä Hat-  
tulan seurakunnan hautatoimen ohjesäännön mukaisesti.

 Seurakunnalla on kolme hautausmaata: Hattulan hautausmaa, Pyhän Ristin hautausmaa sekä Tyr-  
vännön hautausmaa.

 Kaikilla kolmella hautausmaalla on mahdollisuus sekä arkku- että tuhkahautaukseen. Pyhän Ristin  
hautausmaalla on tuhka- ja muistolehtoalueet, joilla on yhteinen muistomuuri. Hattulan hautaus-

maalla on erillisiä osastoja uurnahautoille sekä muisto- ja tuhka-lehto. Tuhka-lehdossa on yhteis-muistomerkki, johon lisätään vainajan tiedoilla muistolaatta. Tuhka- ja muistolehtoihin haudatta-essa tuhkan sijainti ja hautausajankohta on vain seurakunnan tiedossa.

Seurakunta tarjoaa hautojen kesähoitopalvelua. Hautoja hoidetaan joko yksivuotisia kesähoitoina tai monivuotisia perennahoitona. Hautojen hoidon tarjoaminen on seurakunnille vapaaehtoista. Palvelulla seurakunnan näkökulmasta on ensisijaisesti työllistävä vaikutus ja samalla lisätään hau-tausmaiden esteettistä arvoa. Haudanhoitoa tarjoamalla työllistetään kesäisin lukuisia hattulalaisia nuoria.

#### **Toiminnalliset tavoitteet 2025 ja niiden mittarit**

##### **1) Hattulan kirkon huoltorakennuksen uudisrakennushanke**

Hattulan hautausmaan huoltorakennus (97,5 m<sup>2</sup>) on valmistunut vuonna 1980. Vuonna 2005 sii-hen lisättiin esteetön wc ja rakennuksen vesikatto uusittiin vuonna 2015. Kirkonmäen huoltora-kennuksen saneeraukselle on varattu määräraha vuoden 2024 talousarviossa. Huoltorakennus on työntekopaikka talvisin neljälle työntekijälle ja lisäksi kesäisin ajankohdan mukaan 5-15 kesätyön-tekijälle.

Huoltorakennukseen teetettiin kuntokartoitus syyskuussa 2024. Kuntokartoituksen tulosten poh-jalta suosituksena on purkaa nykyinen rakennus ja rakentaa kokonaan uusi huoltorakennus nykyi-sen tilalle.

Arviointi: Rakennushankkeen eteneminen ja toteutuminen.

Toteutuminen: Hankkeen valmistelussa edettiin. Vuoden 2025 aikana talouspäällikkö ja kirkko-herra ovat hankkeen tiimoilta konsultoineet Ajan Arkkitehdit Oy:n sekä Rakennustoimi Arto Pie-tilä Oy edustajia. Yhteisen neuvottelun ja tarkastelun pohjalta seurakunta tilasi tarkennetun luon-noksen saneerauksen pohjavaihtoehtoista sekä hankesuunnitelman ja kustannusarvion sekä sa-neerauksesta että purkamisesta ja uudisrakennuksesta. Lisäksi tilattiin vielä luonnos uudisraken-nusvaihtoehdosta. Huoltorakennushankkeen käynnistäminen siirtyi seuraavalle vuodelle.

##### **Keskeiset painopistealueet suunnittelukaudella 2026-2027**

Päättyvien hallinta-aikojen kuulutukset hoidetaan vuosittain ja hoitamattomien hautojen kuulu-tukset noin viiden vuoden välein (seuraavaksi 2025 tai 2026).

Huolehditaan hautausmaiden puiden kuntokartoituksen mukaisista puiden kaadoista sekä kanto-jen poistoista tarpeen mukaan.

Työskennellään mahdollisimman ympäristöystävällisesti ja lisätään luonnon monimuotoisuutta hautausmailla.

#### 1.4 Kiinteistötoimi (pääluokka 5)

Pääluokka 5 - Kiinteistötoimi	TA kuluva 2025	TA muutokset 2025	TA yhteensä 2025	Toteuma 2025	Yli-Ali	T-%
Toimintatuotot (ulkoiset)	54 900,00	-4 500,00	50 400,00	50 399,12	0,88	100,0
Toimintakulut (ulkoiset)	-379 442,00	-3 700,00	-375 742,00	-333 937,62	-41 804,38	88,9
Toimintakate 1 (ulkoinen)	-324 542,00	-800,00	-325 342,00	-283 538,50	-41 803,50	87,2
Toimintatuotot (sisäiset)				392 649,95	-392 649,95	0,0
Toimintakate 2 (sisäiset ja ulkoiset)	-324 542,00	-800,00	-325 342,00	109 111,45	-434 453,45	-33,5
Poistot ja arvonalentumiset	-137 900,00	2 950,00	-134 950,00	-134 297,89	-652,11	99,5
Laskennalliset erät				-77 842,50	77 842,50	0,0
Sisäiset korkokulut				-63 131,33	63 131,33	0,0
Sisäiset vyörytyserät				-14 711,17	14 711,17	0,0
Työalakat (ulkoiset ja sisäiset)	-462 442,00	2 150,00	-460 292,00	-103 028,94	-357 263,06	22,4

#### Kiinteistöhallinto

1015010000

#### Toiminta-ajatus

Kiinteistötoimen tehtävänä on mahdollistaa käytännölliset, tarkoituksenmukaiset, viihtyisät ja turvalliset puitteet kohdata seurakuntalaisia elämän eri tilanteissa.

Kiinteistötoimi huolehtii seurakunnan kiinteän omaisuuden hoidosta mahdollisimman tehokkaasti ja taloudellisesti korjaustarpeisiin nopeasti reagoiden. Tilat ovat myös työpaikkoja, joiden tehtävänä on tukea työskentelyä ja työhyvinvointia.

Hattulan seurakuntatalo sijaitsee Parolan keskustassa. Seurakuntatalon vieressä on seurakunnan leikki-  
puisto. Seurakunnalla on kolme kirkkoa: Hattulan kirkko, Tyrvännön kirkko ja Pyhän Ristin kirkko.

Seurakunnan leirikeskus on käyttökiellossa ja odottaa päätöksiä jatkotoimenpiteistä. Seurakunnalla on lisäksi kolme asunto-osaketta.

#### Toiminnalliset tavoitteet 2025

##### 1) Granlund Manager -ohjelmiston käyttöönotto

Sähköinen huoltokirjajärjestelmä helpottaa merkittävästi kiinteistöjen hallintaa. Vuoden 2024 aikana seurakunnan käyttöön tilattiin Granlund Manager -ohjelmisto, joka sisältää mm. kiinteistöhuollon toiminnot, huoltosuunnitelmat, vikailmoitukset ja huoltopäiväkirjan. Huolto-ohjelmiston käyttöönotto on vaiheessa ja edellyttää kiinteistöpuolen henkilöstön kouluttamista, käytön tukemista ja valvontaa.

Arviointi: Käyttöönottokoulutuksen toteutuminen ja ohjelmiston käytön rutinoituminen arjessa.

Toteutuminen: Käyttöönottokoulutus järjestettiin ja ohjelmisto otettu käyttöön.

##### 2) Kiinteistöjen pitkän tähtäimen suunnitelmat ja kiinteistöstrategian päivittäminen

Hyvään kiinteistön ylläpidon pitkän tähtäimen suunnitelmaan tarvitaan selkeä näkymä kiinteistöjen nykytilasta. Kiinteistöstrategian päivittämistä varten teetettiin kuntokartoitus Tömäjärven leirikeskuksen rakennuksista sekä kustannusarviot korjaustoimenpiteistä. Näiden kosteus- ja sisäilmateknisten tutkimusten perusteella leirikeskuksen päärakennus asetettiin käyttökieltoon syyskuussa 2024.

Leirikeskukseen ympärivuotinen ja kokonaisvaltainen käyttö vaatisi mittavia investointeja. Kiinteistöstrategian päivittämistä ja leirikeskukseen liittyvää päätöksentekoa varten tarvitaan seurakunnan kiinteistökokonaisuuden korjaustarpeiden kartoitus ja kustannusarviot.

Kokonaiskustannuksia tarkastellaan seurakunnan pidemmän aikavälin taloudelliseen kantokykyyn. Tämän perusteella tehdään päätös mitä kiinteistöjä seurakunnan on tarkoituksenmukaista omistaa, ja päivitetään seurakunnan kiinteistöstrategia kirkkohallituksen täysistunnon 23.2.2021 hyväksymän mallin ja -ohjeen mukaisesti.

Arviointi: Kiinteistökokonaisuuden PTS:n ja kustannusarvion sekä kiinteistöstrategian valmistuminen. Toteutuminen: Kiinteistöstrategian työstäminen käynnistyi ja prosessi saadaan valmiiksi vuoden 2026 aikana. Strategiaan ja mm. leirikeskukseen liittyviä selvityksiä tekee FinProma Oy. Seurakunnan kiinteistöjen kuntoarviointit saatiin päätökseen, kun Paloniitty Oy teki vuoden 2025 aikana kuntoarviointit seurakunnan kirkoista. Kiinteistöistä on vähintään alustavat PTS:t olemassa. Kuntoarviointien tuloksia tarkasteltiin luottamushenkilöiden kanssa 8.9.2025.

#### **Maa- ja metsätalous** 1015100591

##### **Toiminta-ajatus**

Seurakunta omistaa n. 63 ha metsäpalstoja. Metsänhoitosuunnitelma vuosille 2019–2028 laadittiin syksyllä 2019 Metsänhoitoyhdistys Kanta-Hämeen toimesta. Suunnitelma sisältää vuosittaiset hakkuu- ja hoitosuunnitelmat. Seurakunnan metsiä hoidetaan yhteistyössä Metsänhoitoyhdistys Kanta-Hämeen kanssa.

##### **Toiminnalliset tavoitteet 2025 ja niiden mittarit**

###### **1) Hakkuu- ja hoitosuunnitelmien tarkastus metsänhoitosuunnitelman loppukauden osalta**

Käydään läpi Metsänhoitoyhdistyksen kanssa metsänhoitosuunnitelman vuosien 2026–2028 hakkuu- ja hoitosuunnitelmat ja varmistetaan niiden paikkansapitävyys.

Metsänhoitosuunnitelman mukaisia toimenpiteitä suoritetaan yhdessä Metsänhoitoyhdistys Kanta-Hämeen kanssa. Metsiä hoidetaan pitkäjänteisesti, kestäviä hakkuumääriä ei ylitetä ja metsänkäsittelyssä otetaan monimuotoisuus huomioon.

Arviointi: Metsänhoitosuunnitelman läpikäynti.

Toteutuminen: Seurakunnalla on voimassa oleva metsänhoitosuunnitelma. Sen läpikäynti siirtyi eteenpäin.

###### **Keskeiset painopistealueet suunnittelukaudella 2026–2027**

Kirkkovaltuusto hyväksyi kiinteistöstrategiassa 11.2.2020 metsään liittyvän linjanvedon, että metsäomaisuutta hoidetaan suunnitelmallisesti, tavoitteellisesti ja tuottavasti. Tämä mahdollistaa kestävän puuntuotannon ja tasaiset hakkuutulot.

## 2. Tuloslaskelmaosan toteutuminen

### Talousarvion tuloslaskelmaosan toteumavertailu

	Toteuma 2024	TA 2025	TA muutok- set 2025	TA yhteensä 2025	Toteuma 2025	Yli-ali	T-%
<b>Toimintatuotot</b>	<b>219 127,12</b>	<b>181 540,00</b>	<b>-4 000,00</b>	<b>177 540,00</b>	<b>179 261,72</b>	<b>-1 721,72</b>	<b>101,0</b>
Korvaukset	20,00				152,01	-152,01	
Myyntituotot	39 241,08	30 200,00	-6 100,00	24 100,00	22 607,46	1 492,54	93,8
Maksutuotot	102 877,70	105 840,00	-6 000,00	99 840,00	101 394,49	-1 554,49	101,6
Vuokratuotot	27 384,37	25 700,00		25 700,00	25 657,88	42,12	99,8
Metsätalouden tuotot	25 888,27						
Kolehdit, keräykset ja lahjoitusvarat	7 806,56	4 800,00		4 800,00	3 161,85	1 638,15	65,9
Tuet ja avustukset	15 700,00	15 000,00		15 000,00	26 143,02	-11 143,02	174,3
Muut toimintatuotot	209,14				145,01	-145,01	
<b>Toimintakulut</b>	<b>-1 895 468,39</b>	<b>-2 059 407,00</b>	<b>-5 300,00</b>	<b>-2 064 707,00</b>	<b>-2 001 245,67</b>	<b>-63 461,33</b>	<b>96,9</b>
Henkilöstökulut	-1 163 796,69	-1 236 056,00	-9 500,00	-1 245 556,00	-1 242 184,98	-3 371,02	99,7
Palkat ja palkkiot	-953 190,94	-998 421,00	-9 500,00	-1 007 921,00	-999 734,08	-8 186,92	99,2
Henkilösivukulut	-221 724,35	-237 635,00		-237 635,00	-247 825,42	10 190,42	104,3
Henkilökulujen oikaisuerät	11 118,60				5 374,52	-5 374,52	
Palvelujen ostot	-394 705,43	-454 761,00	4 200,00	-450 561,00	-437 832,00	-12 729,00	97,2
Vuokratulut	-19 465,24	-42 050,00		-42 050,00	-31 893,53	-10 156,47	75,8
Aineet ja tarvikkeet	-219 411,00	-223 040,00		-223 040,00	-177 574,78	-45 465,22	79,6
Ostot tilikauden aikana	-219 411,00	-223 040,00		-223 040,00	-177 574,78	-45 465,22	79,6
Annetut avustukset	-68 799,14	-70 200,00		-70 200,00	-78 790,29	8 590,29	112,2
Muut toimintakulut	-29 290,89	-33 300,00		-33 300,00	-32 970,09	-329,91	99,0
<b>TOIMINTAKATE</b>	<b>-1 676 341,27</b>	<b>-1 877 867,00</b>	<b>-9 300,00</b>	<b>-1 887 167,00</b>	<b>-1 821 983,95</b>	<b>-65 183,05</b>	<b>96,5</b>
<b>Kirkollisverotulot</b>	<b>2 191 117,18</b>	<b>2 160 000,00</b>		<b>2 160 000,00</b>	<b>2 160 917,69</b>	<b>-917,69</b>	<b>100,0</b>
Valtionrahoitus	191 378,04	182 000,00		182 000,00	182 476,44	-476,44	100,3
Verotuskulut	-29 015,53	-28 000,00		-28 000,00	-27 557,29	-442,71	98,4
Kirkon rahastomaksut	-182 640,00	-195 500,00		-195 500,00	-197 358,00	1 858,00	101,0
Toiminta-avustukset	0,00				0,00	0,00	
<b>Rahoitustuotot ja -kulut</b>	<b>38 562,86</b>	<b>-1 450,00</b>		<b>-1 450,00</b>	<b>20 116,23</b>	<b>-21 566,23</b>	<b>-1 387,3</b>
Korkotuotot	33 804,04				7 972,63	-7 972,63	
Muut rahoitustuotot	4 500,00				10 660,84	-10 660,84	
Sisäiset korkotuotot	76 057,46				67 093,43	-67 093,43	
Arvon alentumiset sijoituksista	-2 920,00						
Arvon alentumisten palautukset sijoituksista	13 900,73				2 920,00	-2 920,00	
Korkokulut	-1 616,91	-1 450,00		-1 450,00	-1 432,24	-17,76	98,8
Muut rahoituskulut	-9 105,00				-5,00	5,00	
<b>VUOSIKATE</b>	<b>533 061,28</b>	<b>239 183,00</b>	<b>-9 300,00</b>	<b>229 883,00</b>	<b>316 611,12</b>	<b>-86 728,12</b>	<b>137,7</b>
<b>Poistot ja arvonalentumiset</b>	<b>-697 953,52</b>	<b>-183 850,00</b>	<b>2 950,00</b>	<b>-180 900,00</b>	<b>-179 485,05</b>	<b>-1 414,95</b>	<b>99,2</b>
Suunnitelman mukaiset poistot	-186 204,14	-183 850,00	2 950,00	-180 900,00	-179 485,05	-1 414,95	99,2
Kertaluonteiset poistot	-511 749,38						
<b>TILIKAUDEN TULOS</b>	<b>-164 892,24</b>	<b>55 333,00</b>	<b>-6 350,00</b>	<b>48 983,00</b>	<b>137 126,07</b>	<b>-88 143,07</b>	<b>279,9</b>

## Verotulot ja valtionrahoitus

Tilivuosi	Kirkollisvero- prosentti	Kirkollisvero €	Valtionrahoitus €
2025	1,45	2 160 917,69	182 476,44
2024	1,45	2 191 117,18	191 378,04
2023	1,45	2 099 128,91	190 673,04
2022	1,50	1 966 920,94	185 808,00
2021	1,50	1 894 650,81	184 140,00

Verotuloiksi on merkitty tulot, jotka tilivuonna on kirjanpidossa kirjattu verotuloiksi.

### 3. Investointiosan toteutuminen

#### Investointiosa toteumavertailu

Talouksikkö	Kustannus- arvio	Toteuma- yhteensä	Ed. vuosien läytit	TÄ Luleva	Talousarvio- uutokset	Talousarvio- muutosten jälkeen	Toteuma- kuluva menot	Toteuma- kuluva tulot	Toteuma- kuluva yhteensä	YHISÄS	T-X	Kust. arviost a llytett y 31.12.
<b>1014030000 - Hautausmaakirkkoteistö</b>	<b>-950 000,00</b>	<b>-4 647,42</b>	<b>-4 647,42</b>	<b>-445 000,00</b>	<b>445 000,00</b>	<b>0,00</b>				<b>0,00</b>		<b>0,5</b>
2001152 - Kirkonmäen huolto- ja kirkon kassa	-950 000,00	-4 647,42	-4 647,42	-445 000,00	445 000,00	0,00				0,00		0,5
<b>1015020520 - Hattulan kirkko</b>	<b>-125 000,00</b>	<b>-73 328,29</b>	<b>-73 328,29</b>	<b>-55 000,00</b>	<b>55 000,00</b>	<b>0,00</b>				<b>0,00</b>		<b>54,3</b>
100492 - Hattulan kirkon alttarialueen saneeraus	-40 000,00	-73 328,29	-73 328,29									82,3
200303 - Hattulan kirkon lämmitys	-25 000,00			-25 000,00	25 000,00	0,00				0,00		
200201 - Alttarialueen saneeraus	-70 000,00			-70 000,00	70 000,00	0,00				0,00		
200301 - HC-glaspoijien eristämateriaalien vaihto	0,00											
<b>1015020521 - Tyrvään kirkko</b>	<b>-45 000,00</b>											
100491 - Vanha alttarialueen saneeraus	-20 000,00											
200547 - Tyrvään kirkon lämmitys	-25 000,00											
200300 - TTÖ-glaspoijien eristämateriaalien vaihto	0,00											
<b>1015020522 - Pyhän Ristin kirkko</b>	<b>-110 000,00</b>			<b>-70 000,00</b>	<b>70 000,00</b>	<b>0,00</b>				<b>0,00</b>		
100602 - Pyhän Ristin kirkon ulkosuojaus	0,00											
200434 - Makasiini, maalaus, PRK	-10 000,00											
200701 - Pyhän Ristin kirkon uudet	-100 000,00											
200207 - Kikkonkaton saneeraus, PRK	0,00			-70 000,00	70 000,00	0,00				0,00		
200375 - PRK-glaspoijien eristämateriaalien vaihto	0,00											
<b>Yhteensä</b>	<b>-1 240 000,00</b>	<b>-77 975,71</b>	<b>-77 975,71</b>	<b>-610 000,00</b>	<b>610 000,00</b>	<b>0,00</b>				<b>0,00</b>		<b>6,3</b>

#### 4. Rahoitusosan toteutuminen

Rahoitusosan toteutumisessa osoitetaan, miten seurakunnan menot on rahoitettu.

Rahoitusosan toteumaverailu	Toteuma 2024	TA 2025	TA muutokset 2025	TA yhteensä 2025	Toteuma 2025	Yli-ali	T-%
Tulorahoitus	533 061,28	239 183,00	-9 300,00	229 883,00	316 611,12	-86 728,12	137,7
Vuosikate	533 061,28	239 183,00	-9 300,00	229 883,00	316 611,12	-86 728,12	137,7
Tulorahoituksen korjaukset							
Investoinnit	-183 022,07	-610 000,00	610 000,00	0,00	0,00	0,00	
Investointimenot	-224 022,07	-610 000,00	610 000,00	0,00		0,00	
Pysyvien vastaavien myyntitulot							
Rahoitusosuudet investointimenoihin	41 000,00						
Varsinaisen toiminnan ja investointien nettorahavirta	350 039,21	-370 817,00	600 700,00	229 883,00	316 611,12	-86 728,12	137,7
Lainakannan muutokset	-30 000,00	-30 000,00		-30 000,00	-30 000,00	0,00	100,0
Pitkäaikaisten lainojen vähenys	-30 000,00	-30 000,00		-30 000,00	-30 000,00	0,00	100,0
Lyhytaikaisten lainojen muutos					0,00	0,00	
Muut maksuvalmiuden muutokset	-22 462,16				4 523,71	-4 523,71	
Toimeksiantojen varojen ja pääomien muutokset	-1 159,52				2 919,83	-2 919,83	
Lyhytaikaisten saamisten muutos	-49 408,92				35 003,68	-35 003,68	
Korottomien pitkä- ja lyhytaikaisten velkojen muutos	28 106,28				-33 399,80	33 399,80	
Rahoitustoiminnan nettorahavirta	-52 462,16	-30 000,00		-30 000,00	-25 476,29	-4 523,71	84,9
Rahavarojen muutos	297 577,05	-400 817,00	600 700,00	199 883,00	291 134,83	-91 251,83	145,7
Rahavarojen muutos (tase)	297 577,05				291 134,83	-291 134,83	

**Yhteenveto valtuuston hyväksymien sitovien määrärahojen ja tuloarvioiden toteutumista**

Sitovuustaso	TA 2025	TA 2025 muutokset	Muutettu TA 2025	Toteuma 2025	Poikkeama	%- osuus
<b>Käyttötalousosa toimintakate pää- luokittain</b>						
HALLINTO	-382 281,00	-2 000,00	-384 281,00	-374 050,10	-10 230,90	97,3
SEURAKUNNALLINEN TOIMINTA	-949 924,00	-18 600,00	-968 524,00	-942 201,93	-26 322,07	97,3
HAUTAUSTOIMI	-221 120,00	4 000,00	-217 120,00	-222 193,42	5 073,42	102,3
KIINTEISTÖTOIMI	-324 542,00	-800,00	-325 342,00	-283 538,50	-41 803,50	87,2
Toimintakate	-1 877 867,00	-17 400,00	-1 895 267,00	-1 821 983,95	-73 283,05	96,1
Investointiosa (netto)	-610 000,00	610 000,00	0,00	0,00	0,00	0,0

### III TILINPÄÄTÖSLASKELMAT

Tilinpäätöslaskelmia ovat tuloslaskelma, rahoituslaskelma sekä tase. Tilinpäätöslaskelmakaavojen laatimisessa on sovellettu kirjanpitolakia ja -asetusta, kirkkolakia ja -järjestystä sekä Kirkkohallituksen antamia muita ohjeita. Tilinpäätöslaskelmissa ovat vain ulkoiset tuotot ja kulut sekä saamiset ja velat. Luvut esitetään bruttomääräisinä.

#### 1. Tuloslaskelma

Tuloslaskelma	1.1.2025-31.12.2025	1.1.2024-31.12.2024
<b>Toimintatuotot</b>	<b>179 261,72</b>	<b>219 127,12</b>
Korvaukset	152,00	20,00
Myyntituotot	22 607,46	39 241,08
Maksutuotot	101 394,49	102 877,70
Vuokratuotot	25 657,88	27 384,37
Metsätalouden tuotot	0,00	25 888,27
Kolehdit, keräykset ja lahjoitusvarat	3 161,85	7 806,56
Tuet ja avustukset	26 143,02	15 700,00
Muut toimintatuotot	145,01	209,14
<b>Toimintakulut</b>	<b>-2 001 245,67</b>	<b>-1 895 468,39</b>
Henkilöstökulut	-1 242 184,98	-1 163 796,69
Palkat ja palkkiot	-999 734,08	-953 190,94
Henkilösivukulut	-247 825,42	-221 724,35
Henkilökulujen oikaisuerät	5 374,52	11 118,6
Palvelujen ostot	-437 832,00	-394 705,43
Vuokrakulut	-31 893,53	-19 465,24
Aineet ja tarvikkeet	-177 574,78	-219 411,00
Ostot tilikauden aikana	-177 574,78	-219 411,00
Annetut avustukset	-78 790,29	-68 799,14
Muut toimintakulut	-32 970,09	-29 290,89
<b>TOIMINTAKATE</b>	<b>-1 821 983,95</b>	<b>-1 676 341,27</b>
<b>Kirkollisverotulot</b>	<b>2 160 917,69</b>	<b>2 191 117,18</b>
<b>Valtionrahoitus</b>	<b>182 476,44</b>	<b>191 378,04</b>
<b>Verotuskulut</b>	<b>-27 557,29</b>	<b>-29 015,53</b>
<b>Kirkon rahastomaksut</b>	<b>-197 358,00</b>	<b>-182 640,00</b>
<b>Rahoitustuotot ja -kulut</b>	<b>20 116,23</b>	<b>38 562,86</b>
Korkotuotot	7 972,63	33 804,04
Muut rahoitustuotot	10 660,84	4 500,00
Arvon alentumiset sijoituksista	0,00	-2 920,00
Arvon alentumisten palautukset sijoituksista	2 920,00	13 900,73
Korkokulut	-1 432,24	-1 616,91
Muut rahoituskulut	-5,00	-9 105,00
<b>VUOSIKATE</b>	<b>316 611,12</b>	<b>533 061,28</b>
<b>Poistot ja arvonalentumiset</b>	<b>-179 485,05</b>	<b>-697 953,52</b>
Suunnitelman mukaiset poistot	-179 485,05	-186 204,14
Kertaluonteiset poistot	0,00	-511 749,38
<b>TILIKAUDEN TULOS</b>	<b>137 126,07</b>	<b>-164 892,24</b>
Tilikauden ylijäämä (alijäämä)	137 126,07	-164 892,24

**2. Rahoituslaskelma**

Rahoituslaskelma	1.1.2025- 31.12.2025	1.1.2024- 31.12.2024
<b>Tulorahoitus</b>	<b>316 611,12</b>	<b>533 061,28</b>
Vuosikate	316 611,12	533 061,28
Tulorahoituksen korjaukset		
<b>Investoinnit</b>	<b>0,00</b>	<b>-183 022,07</b>
Investointimenot	0,00	-224 022,07
Pysyvien vastaavien myyntitulot		
Rahoitusosuudet investointimenoihin	0,00	41 000,00
<b>Varsinaisen toiminnan ja investointien nettorahavirta</b>	<b>316 611,12</b>	<b>350 039,21</b>
<b>Lainakannan muutokset</b>	<b>-30 000,00</b>	<b>-30 000,00</b>
Pitkäaikaisten lainojen vähennys	-30 000,00	-30 000,00
<b>Muut maksuvalmiuden muutokset</b>	<b>4 523,71</b>	<b>-22 462,16</b>
Toimeksiantojen varojen ja pääomien muutokset	2 919,83	-1 159,52
Lyhytaikaisten saamisten muutos	35 003,68	-49 408,92
Korottomien pitkä- ja lyhytaikaisten velkojen muutos	-33 399,80	28 106,28
<b>Rahoitustoiminnan nettorahavirta</b>	<b>-25 476,29</b>	<b>-52 462,16</b>
<b>Rahavarojen muutos</b>	<b>291 134,83</b>	<b>297 577,05</b>
<b>Rahavarojen muutos (tase)</b>	<b>291 134,83</b>	<b>297 577,05</b>

	1.1.2025- 31.12.2025	1.1.2024- 31.12.2024
Rahavarojen muutos	291 134,83	297 577,05
Rahavarat kauden lopussa	2 633 698,95	2 342 564,12
Rahavarat kauden alussa	2 342 564,12	2 044 987,07

### 3. Tase

Tase	1.1.2025-31.12.2025	1.1.2024-31.12.2024
<b>VASTAAVAA</b>	<b>5 875 297,81</b>	<b>5 798 651,71</b>
<b>PYSYVÄT VASTAAVAT</b>	<b>3 203 858,89</b>	<b>3 383 343,94</b>
Aineelliset hyödykkeet	3 103 017,70	3 282 502,75
Maa- ja vesialueet	113 337,83	113 337,83
Hautaus-toimen aineelliset hyödykkeet	117 348,75	143 342,15
Rakennukset	2 632 809,95	2 748 259,38
Kiinteät rakenteet ja laitteet	128 731,56	152 367,26
Koneet ja kalusto	15 219,45	23 160,04
Muut aineelliset hyödykkeet	90 922,74	97 388,67
Ennakkomaksut ja keskeneräiset hankinnat	4 647,42	4 647,42
Sijoitukset	100 841,19	100 841,19
Osakkeet ja osuudet	100 841,19	100 841,19
<b>VAIHTUVAT VASTAAVAT</b>	<b>2 671 438,92</b>	<b>2 415 307,77</b>
Saamiset	37 739,97	72 743,65
Lyhytaikaiset saamiset	37 739,97	72 743,65
Myyntisaamiset	5 258,39	4 196,00
Siirtosaamiset	32 481,58	68 547,65
Rahoitusarvopaperit	1 772 375,00	1 569 455,00
Muut arvopaperit	1 772 375,00	1 569 455,00
Rahat ja pankkisaamiset	861 323,95	773 109,12
<b>VASTATTAVAA</b>	<b>5 875 297,81</b>	<b>5 798 651,71</b>
<b>OMA PÄÄOMA</b>	<b>5 355 914,88</b>	<b>5 218 788,81</b>
Peruspääoma	2 945 335,71	2 945 335,71
Edellisten tilikausien ylijäämä/alijäämä	2 273 453,10	2 438 345,34
Tilikauden ylijäämä/alijäämä	137 126,07	-164 892,24
<b>TOIMEKSIANTOJEN PÄÄOMAT</b>	<b>8 328,34</b>	<b>5 408,51</b>
Muut toimeksiantojen pääomat	8 328,34	5 408,51
<b>VIERAS PÄÄOMA</b>	<b>511 054,59</b>	<b>574 454,39</b>
Pitkäaikainen vieras pääoma	213 429,24	251 593,64
Lainat rahoitus- ja vakuutuslaitoksilta	105 000,00	135 000,00
Saadut ennakot	108 429,24	116 593,64
Lyhytaikainen vieras pääoma	297 625,35	322 860,75
Lainat rahoitus- ja vakuutuslaitoksilta	30 000,00	30 000,00
Saadut ennakot	14 203,76	14 410,01
Ostovelat	58 508,39	77 999,33
Muut velat	41 994,82	42 129,17
Siirtovelat	152 918,38	158 322,24

## IV TILINPÄÄTÖKSEN LIITETIEDOT

### 1. Tilinpäätöksen laatimista koskevat liitetiedot

Tilinpäätökseen on kirjattu kustannuspaikoittain työntekijöiden kumulatiivinen lomapalkkavelan muutos sivukuluineen 31.12.2025. Velkaan on laskettu työntekijöiden ansaitut ja pitämättömät lomat, lomarahat sekä säästövapaat niiltä työntekijöiltä, joiden palvelussuhde jatkuu tai on päätynyt 31.12.2025 mennessä eikä lopputiliä ole vielä laskettu.

#### Jaksotuseriaatteet

Tulot ja menot on merkitty tuloslaskelmaan suoriteperusteen mukaisesti. Verotulot on kirjattu pääasiassa maksuperusteisesti niiden tilitysjankohdan mukaisesti ao. tilikaudelle.

Avustukset: Pysyvien vastaavien aineellisten hyödykkeiden hankintaan saadut rahoitusavustukset on kirjattu suoriteperusteisesti.

#### Arvostuseriaatteet / Pysyvien vastaavien arvostus

Aineettomat ja aineelliset hyödykkeet: Hyödykkeet on merkitty taseeseen hankintamenoa vähennettynä suunnitelman mukaisilla poistoilla ja investointimenoihin saaduilla rahoitusosuuksilla. Hattulan seurakunnassa taseeseen aktivoidaan yli 10 000 euron hankinnat, jotka poistetaan taloudellisenä vaikutusaikanaan.

Sijoitukset ja rahoitusomaisuus: Sijoitukset on merkitty taseeseen hankintamenoa tai sitä alempaan todennäköiseen luovutushintaan. Sijoituksista tehdään arvonalentumiskirjaus silloin, kun sijoituksen markkina-arvo 31.12. on alempi kuin kirjanpitoarvo. Sijoituksen kirjanpitoarvo on nostettu hankinta-arvoon silloin kun sijoituksen markkina-arvo 31.12. on korkeampi kuin hankinta-arvo.

Saamiset on merkitty taseeseen nimellisarvoon tai sitä alempaan todennäköiseen arvoon.

### 2. Tilinpäätöksen esittämistapaa koskevat liitteet

Tilikauden 2025 poistosuunnitelmaan ei ole tehty muutoksia.

### 3. Tuloslaskelman liitetiedot

Luottotappioiksi kirjattiin 1285,00 euroa myynti- ja maksutuotoista. Luottotappioiksi kirjattiin perintätoimenpiteistä huolimatta saamatta jääneitä yli vuoden vanhoja myyntisaatavia (leirien ruokamaksuja ja tilavuokria).

Käyttöomaisuuden suunnitelman mukaisena poistomenetelmänä on käytetty tasapoistoa. Uusissa investoinneissa noudatetaan kirkkohallituksen poistolaskennan ja pysyvien vastaavien ohjeessa olevia poistoajakausuosituksia.

Suunnitelman mukaiset poistot on laskettu ennalta laaditun poistosuunnitelman mukaisesti.

Kirkkovaltuuston hyväksymät poistoajat

<b>Pysyvien vastaavien poistoajat</b>	<b>31.12.2020 asti vuotta</b>	<b>1.1.2021 alk. vuotta</b>
<b>Aineettomat hyödykkeet</b>		
Aineettomat oikeudet	2–4	3
Muut pitkävaikuttiset menot	2–5	3–5
<b>Aineelliset hyödykkeet</b>		
Maa- ja vesialueet	ei poistoja	ei poistoja
Hautausmaat		
Hautausmaahan liittyvät muut pitkävaikuttiset menot (asfaltointi, atk-ohjelmat)	3–5	3–5
Hautausmaiden maa- ja vesialueet	ei poistoja	ei poistoja
Hautausmaiden muut rakennukset (varastot, kylmiöt)	10–15	8–10
Hautausmaiden kiinteät rakenteet ja laitteet (aidat, portit, vesi- ja sähköjohdot)	10–30	10–20
Hautausmaiden koneet ja laitteet	4–10	3–5
Hautausmaiden muut aineelliset hyödykkeet	käyttöajan mukaan	käyttöajan mukaan
<b>Rakennukset</b>		
Kirkot	40–70	30–60
Seurakuntatalot	30–40	15–25
Kappelit	30–40	20–40
Siunauskappelit	30–60	20–40
Leiri- ja kurssikeskukset	20–40	15–25
Asuinrakennukset	20–40	15–25
Hallinto- ja laitosrakennukset	20–40	10–20
Huolto- ja talousrakennukset	10–20	10–15
Muut rakennukset	10–15	10–15
<b>Kiinteät rakenteet ja laitteet</b>		
Maa- ja vesirakenteet	15–30	10–20
Urut	15–30	10–20
Muut kiinteät rakenteet ja laitteet	10–30	5–15
<b>Koneet ja kalusto</b>		
Kuljetusvälineet	5–10	3–5
Atk-laitteisto	3–4	3
Muut koneet ja kalusto	5–10	3–5
<b>Muut aineelliset hyödykkeet</b>		
Luonnonvarat	käytön mukainen poisto	käytön mukainen poisto
Sakraali-, arvo- ja taide-esineet	ei poistoja	ei poistoja

#### 4. Rahoituslaskelman liitetiedot

Hattulan seurakunnalla ei ole tässä kohdassa ilmoitettavaa.

#### 5. Taseen vastaavia koskevat liitetiedot

	Muut pitkivaikeut teiset	Aineettomat hyödykkeet Yht.	Maa- ja vesilakeus	Hautausma- n aineesliset	Rakennukset	Känteit rakenteet ja laitteet	Koneet ja kalusto	Muut aineesliset hyödykkeet	Ennakkomaksut ja keskeeneräiset hankinnat	Aineelliset hyödykkeet Yht.	Sijoitukset	Yhteensä
Arvo ed. vuoden lopussa	0,00	0,00	113 337,83	143 342,15	2 748 259,38	152 367,26	23 160,04	97 388,67	4 647,42	3 282 502,75	100 841,19	3 383 343,94
Lisäykset												
Säilytysmaksut												
Vähennykset												
Suunnitelman mukaiset poistot				-25 993,40	-115 449,43	-23 635,70	-7 940,59	-6 465,93		-179 485,05		-179 485,05
Suunnitelmasta poikkeavat poistot												
Arvonkorotukset												
Invest. Tuot												
Arvo vuoden lopussa			113 337,83	117 348,75	2 632 809,95	128 731,56	15 219,45	90 922,74	4 647,42	3 103 017,70	100 841,19	3 203 858,89

#### 6. Taseen vastattavia koskevat liitetiedot

##### Oma pääoma

	1.1.2025- 31.12.2025	1.1.2024- 31.12.2024	Muutos €
<b>OMA PÄÄOMA</b>	-5 355 914,88	-5 218 788,81	-137 126,07
Peruspääoma	-2 945 335,71	-2 945 335,71	0
Edellisten tilikausien ylijäämä/alijäämä	-2 273 453,10	-2 438 345,34	164 892,24
Tilikauden ylijäämä 2025 / alijäämä 2024	137 126,07	164 892,24	302 018,31

#### 7. Vakuuksia ja vastuusitoumuksia koskevat liitetiedot

##### Eläkevastuuvajaus

Seurakunnan laskennallinen osuus kirkon yhteisestä kattamattomasta eläkevastuusta:

31.12.2025	€
Seurakuntatalouden palkkasumma	999 734,08
Koko kirkon palkkasumma*	575 287 553,41
Koko kirkon kattamaton eläkevastuu*	3 587 345 695
Seurakunnan laskennallinen osuus koko kirkon eläkevastuuvajauksesta	6 234 085

\* kirkkohallituksen yleiskirje 3/2026

**Haudanhoitovastuu**

Haudanhoitokulut (välilliset ja välittömät) 2025 57 715,76 €

Hoidossa olevien hautojen lukumäärä tilikauden aikana 461 kpl

**Yhden hoidetun haudan kulu keskimäärin** 125,20 €  
(haudanhoitokulut/ hoidossa olevien hautojen lkm)

Haudanhoitotilanne 31.12.2025						
Hoitoaika	Hoitovuodet	Kpl-määrä	Pääoma 1.1.2025	Lisäykset 2025	Jaksotus 2025	Pääoma 31.12.2025
5 v perennat	2021-2025	23	1 224,40		1 224,40	-
5 v perennat	2022-2026	13	1 404,40		702,20	702,20
5 v perennat	2023-2027	13	2 202,00		734,00	1 468,00
5 v perennat	2024-2028	18	5 036,00		1 259,00	3 777,00
5 v perennat	2025-2029	13	4 480,00		896,00	3 584,00
5 v perennat	2025-2033	1	612,00		68,00	544,00
5 v perennat	2026-2030	3		938,00	-	938,00
5 v perennat	2029-2033	1		320,00	-	320,00
<b>YHTEENSÄ</b>		<b>85</b>	<b>14 958,80</b>	<b>1 258,00</b>	<b>4 883,60</b>	<b>11 333,20</b>
<b>Vuosia jäljellä</b>						
1-5 vuotta		32				12 041,00
5-10 vuotta		22				19 928,81
10-15 vuotta		8				13 293,84
15-20 vuotta		8				15 501,43
20-25 vuotta		3				7 611,75
25-30 vuotta		1				4 000,92
30-35 vuotta		0				-
35-40 vuotta		2				6 481,66
40 - vuotta		3				29 101,97
<b>YHTEENSÄ</b>		<b>79</b>	<b>118 091,14</b>		<b>7 734,48</b>	<b>107 961,38</b>
<b>KAIKKI YHTEENSÄ</b>		<b>164</b>				<b>119 294,58</b>
<b>Hoitovuosia jäljellä yhteensä</b>	<b>1097</b>					

Jäljellä olevien hoitovastuiden määrä 138 222 (yhden hoidetun haudan kulut keskimäärin \* vastuulla olevien haudanhoitovuosien lukumäärä)

**Hoitovastuiden yli-/ alikatteisuus**

Jäljellä oleva haudanhoitovastuu 31.12.2025 138 222,00 €

Saadut ennakot haudanhoitosopimuksista 31.12.2025 119 294,58 €

Haudanhoitosopimusten varojen alikatteisuus -18 927,42 €

### Vakuudet

Hattulan seurakunnalla ei ole tiedossa tähän kohtaan ilmoitettavaa.

### Vuokravastuut

Hattulan seurakunnalla on vuokrasopimus Hamk:n Lepaan kiinteistöön. Määräaikainen vuokrasopimus 1.6.2026 - 31.7.2026, vuokravastuu arvio 15 815 euroa (alv 0 %).

Liitetosite 1

### Leasingvastuut

### Tukirahoitus Oy

Tuote	voimassa saakka	jäljellä oleva vastuu euroa
Konica Minolta monitoimilaite	31.12.2026	1423,00

### Seurakuntien väliset yhteistyösopimukset

Hattulan seurakunta kuuluu Tampereen seurakuntayhtymän isännöimään IT-yhteistyöalueeseen. IT-yhteistyöalue huolehtii sopimuseurakuntien IT-perusinfrastruktuurista, joka sisältää työasemat, tietoliikenneverkot, käyttäjien tuen ja koulutuksen, peruslisenssien hankinnan ja ylläpidon sekä ko. toimintojen kehittämisen. Kustannukset jaetaan seurakuntatalouksille puolet seurakuntien jäsenmäärän ja puolet vakinaisten työntekijöiden määrän suhteessa. Työasemia on ollut 19 ja käyttäjätunnuksia tarpeiden mukaan. Kustannukset vuonna 2025 olivat keskimäärin 143 €/kk/työasema (115 €/2024).

### 8. Omistuksia muissa yhteisöissä koskevat liitetiedot

Vuontispirtti Oy:n kaksi osaketta. Yhtiö on asetettu selvitystilaan 27.5.2025 alkaen, ja selvitystilamenettelyssä saadun tiedon mukaan Hattulan seurakunnalle on tulossa n. 2 000 € suuruinen jako-osuus. Selvitystilamenettelyn eteneminen ja jako-osuuden lopullinen määrä voivat kuitenkin vielä muuttua, eikä jako-osuuden täysimääräistä toteutumista voida pitää varmana.

### 9. Taseyksikkönä hoidettujen rahastojen tilinpäätökset

Hattulan seurakunnalla ei ole tiedossa tähän kohtaan ilmoitettavaa.

## V ALLEKIRJOITUKSET JA TILINPÄÄTÖSMERKINTÄ

Seurakunnan taloussäännön 21 §:n mukaan tilinpäätöksen allekirjoittavat päätösvaltainen kirkkoneuvosto ja taloushallinnosta vastaava viranhaltija.

Hattula 24.3.2026

Hattulan seurakunnan kirkkoneuvosto



Jyrki Rauhala  
kirkkoneuvoston puheenjohtaja

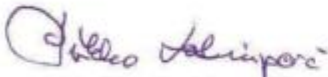


Arto Nykänen  
kirkkoneuvoston varapuheenjohtajan varajäsen



Kari Virtanen

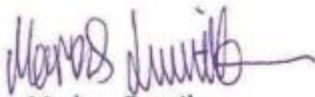
Lasse J Lilja



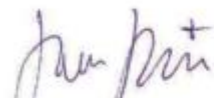
Pirkko Lokinperä



Anssi Tast



Markus Juutila



Hanna Koskinen  
vt. talouspäällikkö

TILINPÄÄTÖSMERKINTÄ

Suoritetusta tilintarkastuksesta on tänään annettu kertomus.

Paikka ja aika:

Hattulassa 6.5. 2026

Revisium Oy, tilintarkastusyhteisö



Jaakko Rönkkö  
JHT, KHT

## VI LUETTELOT JA SELVITYKSET

Luettelo kirjanpitoKirjoista 2024

Kohdat 1-10 Kipan järjestelmässä, aineisto säilytetään sähköisessä muodossa

1. Päiväkirja
2. Pääkirja
3. Ostoreskontra
4. Myyntireskontra
5. Kassakirjanpito
6. Palkkakirjanpito
7. Käyttöomaisuuskirjanpito
8. Tuloslaskelma
9. Tase
10. Rahoituslaskelma

Luettelo tositelajeista

Kassa- ja muistiotositteet

<b>Tositelaji</b>	<b>Nimi</b>	<b>Numerosarja</b>
RV	Laskun siirto	00
AB	Kirjanpitosite	01
AI	Investointituet KOM	01
AM	KOM myynnit	01
AZ	Purku KOM:iin	01
P1	Palkat verokäsittely	01
PV	Palkkavaraus	01
SA	Pääkirjatilitosite	01
SE	Sisäiset erät	01
SK	Srk:n muistiotosite	01
SZ	Peruutus muistio	01
T1	Maksul. tiliote,vero	01
ZM	M2 Kirjanpitoliihtym	01
AF	Poistokirjaukset	03
DZ	Asiakkaat - maksu	14
KZ	Toimittajat - maksu	15
ZD	Luottotappiokirjaus	18
KA	Toimittajatosite	19
KG	Toimittajat - hyvät.	19
KR	Toimittajat - lasku	19
TM	Matkalaskut ostoresk	19

<b>Numerosarja</b>	<b>Ensimmäinen nro</b>	<b>Viimeinen nro</b>
00	90000000	90000285
01	1000000	1001184
14	14000000	14000274
15	15000000	15000955
18	18000000	18000012
19	19000000	19001052
03	3000000	3000011

### **Selvitys kirjanpito- ja tositteiden säilytystavoista**

Tilinpäätös säilytetään pysyvästi paperisessa muodossa.

Palkkatietoja sisältävät asiakirjat säilytetään 50 vuotta.

Kirjanpidot, tililuettelo sekä luettelo kirjanpidoista ja aineistoista säilytetään vähintään 10 vuotta tilikauden päättymisestä (KPL 2:10.1 §), mikäli EU-säädökset eivät vaadi pidempää säilytysaikaa.

Kiinteistöinvestointeihin liittyvät laskut, tositteet ja muut selvitykset säilytetään 13 vuotta sen kalenterivuoden päättymisestä, jolloin kiinteistöinvestointi on valmistunut.

Kirjanpito- ja tilinpäätösaineisto säilytetään koneellisella tietovälineellä. Kirjanpitoaineisto on tallennettava kahdelle eri tietovälineelle.

Kirkon palvelukeskuksen järjestelmissä oleva aineisto on säilytettynä sähköisessä järjestelmässä ja erillisinä varmuuskopioina.